

ការដោះស្រាយសម្ពាធក្នុងប្រទេស និងការទទួលបានពីការពង្រឹងហិរញ្ញវត្ថុ ពិភពលោក

បច្ចុប្បន្នភាពសេដ្ឋកិច្ចកម្ពុជា



ប្រធានបទពិសេស:
ការតម្លើងប្រាក់ខែសម្រាប់វិស័យសាធារណៈ



ធនាគារពិភពលោក

ខែ មេសា ឆ្នាំ ២០១៤

**ការដោះស្រាយសម្ពាធក្នុងប្រទេស
និងការទទួលបានពីការពង្រឹង
ហិរញ្ញវត្ថុពិភពលោក**

បច្ចុប្បន្នភាពសេដ្ឋកិច្ចកម្ពុជា

ខែ មេសា ឆ្នាំ ២០១៤



@ រក្សាសិទ្ធិគ្រប់យ៉ាង

បច្ចុប្បន្នភាពសេដ្ឋកិច្ចកម្ពុជានេះគឺជាផលិតផលរបស់ធនាគារពិភពលោក

របកគំហើញ ការបកស្រាយ និងការសន្និដ្ឋាននៅក្នុងបច្ចុប្បន្នភាពសេដ្ឋកិច្ចកម្ពុជានេះគឺជារបកគំហើញ ការបកស្រាយ និងការសន្និដ្ឋានរបស់បុគ្គលិកធនាគារពិភពលោក និងមិនប្រាកដថាឆ្លុះបញ្ចាំងពីទស្សនៈរបស់គណៈគ្រប់គ្រងរបស់ធនាគារ របស់ក្រុមប្រឹក្សាភិបាល ឬរដ្ឋាភិបាលដែលពួកគេតំណាងនោះទេ។

ធនាគារពិភពលោកមិនធានាភាពត្រឹមត្រូវនៃទិន្នន័យដែលមាននៅក្នុងវណ្ណកម្មនេះទេ។

អារម្ភកថា និងសេចក្តីថ្លែងអំណរគុណ

បច្ចុប្បន្នភាពសេដ្ឋកិច្ចកម្ពុជា (CEU) គឺជាផលិតផលមួយរបស់បុគ្គលិករបស់ធនាគារពិភពលោក។ ផលិតផលនេះត្រូវបានរៀបចំដោយ លោក លី សូដេត (Sodeth Ly) និងពិនិត្យឡើងវិញ និងកែសម្រួល ដោយលោក អេនរិក អាល់ដាហ្សា ខារ៉ូល (Enrique Aldaz-Carroll) ផ្នែកកាត់បន្ថយភាពក្រីក្រ និងការ គ្រប់គ្រងសេដ្ឋកិច្ច (PREM) ការិយាល័យធនាគារពិភពលោកប្រចាំប្រទេសកម្ពុជា។ ក្រុមនេះធ្វើការ ក្រោមការដឹកនាំរបស់លោក ម៉ាសូ អេ វេរីហ្គីស (Mathew A. Verghis) សេដ្ឋវិទូជាន់ខ្ពស់និងជាប្រធាន ផ្នែកផ្នែកកាត់បន្ថយភាពក្រីក្រ និងការគ្រប់គ្រងសេដ្ឋកិច្ច (PREM)។ ក្រុមអ្នកនិពន្ធសូមថ្លែងនូវកតញ្ញា ធម៌ចំពោះការប្រឹក្សានិងការណែនាំដែលផ្តល់ដោយលោក អូលរិក ហ្សាចៅ (Ulrich Zachau) នាយក ប្រចាំប្រទេសកម្ពុជាសម្រាប់អាស៊ីបូព៌ា និងប៉ាស៊ីហ្វិក និងលោក អាឡាសាន់ សូ (Alassane Sow) នាយកគ្រប់គ្រងធនាគារពិភពលោកប្រចាំកម្ពុជា។

របាយការណ៍បច្ចុប្បន្នភាពនេះត្រូវបានផលិតរៀងរាល់ឆមាស ដើម្បីផ្តល់ព័ត៌មានថ្មីៗលើការអភិវឌ្ឍម៉ាក្រូ សេដ្ឋកិច្ចនៅកម្ពុជា។ របាយការណ៍បច្ចុប្បន្នភាពនេះត្រូវបានបោះពុម្ពផ្សាយ និងចែកចាយយ៉ាងទូលំ ទូលាយទៅកាន់អាជ្ញាធរកម្ពុជា សហគមន៍ដៃគូអភិវឌ្ឍន៍ វិស័យឯកជន ក្រុមវិភាគនិងរៀបចំគោល នយោបាយ អង្គការសង្គមស៊ីវិល អង្គការមិនមែនរដ្ឋាភិបាល និងអ្នកសិក្សាស្រាវជ្រាវ ។ របាយការណ៍ បច្ចុប្បន្នភាពនេះត្រូវបានកំណត់ពេលឲ្យស្របជាមួយនឹងការបោះពុម្ពផ្សាយបច្ចុប្បន្នភាពសេដ្ឋកិច្ចអាស៊ី បូព៌ា ដោយផ្អែកកាត់បន្ថយភាពក្រីក្រ និងគ្រប់គ្រងសេដ្ឋកិច្ច អាស៊ីបូព៌ានៃធនាគារពិភពលោក។

យើងបានទទួលយោបល់ និងសំណើដ៏មានតម្លៃពីមិត្តរួមការងារផ្នែក PREM ពេលគឺលោក ដេដាក់ មិសស្រា (Deepak K. Mishra) ដែលបានផ្តល់យោបល់លើផ្នែកសេដ្ឋកិច្ចសកលផងដែរ និង យុង វ៉ាន់ ឆា (Young Hwan Cha)។ យោបល់ និងសំណើល្អក៏បានទទួលផងដែរពីលោក អាណាន់ ដឺហោ (Alain W. D'Hoore) ដែលបានផ្តល់ព័ត៌មាន និងធាតុចូលស្តីពីប្រាក់ឈ្នួលប្រទេសឡាវ និងលោកស្រី លា អេស្រីល (Leah April) ដែលបានមានសន្តានចិត្ត ផ្តល់យោបល់លើតារាងបៀវត្សវិស័យសាធារណៈ។ យើងសូមអរគុណយ៉ាងជ្រាលជ្រៅចំពោះយោបល់ និងសំណើច្បាស់លាស់ដែលផ្តល់ដោយ លោកស្រី វ៉ាន់ដា អនាន់តារវ៉ាស៊ីលប៉ា (Ratchada Anantavrasilpa) និង លោក ហេង ឌីណា (Dyna Heng) ផ្នែក វិស័យហិរញ្ញវត្ថុ និងឯកជន។ យើងមានសេចក្តីពេញចិត្តខ្លាំងចំពោះការគាំទ្រពី កញ្ញា គី លីនណា (Linna Ky) ដែលមានតួនាទីជាជំនួយការស្រាវជ្រាវ ធ្វើបច្ចុប្បន្នភាព តារាង និងរូបនានា ជួយរៀបចំ ទ្រង់ទ្រាយ CEU និងក្នុងការផ្តល់នូវការគាំទ្រផ្នែកផ្គត់ផ្គង់និងរដ្ឋបាលឥតខ្ចោះសម្រាប់រៀបចំនិងបោះពុម្ព ផ្សាយ CEU នេះ។

យើងសូមថ្លែងនូវសេចក្តីដឹងគុណជាពន្លឹកចំពោះអាជ្ញាធរកម្ពុជា ពិសេសក្រសួងសេដ្ឋកិច្ចនិងហិរញ្ញវត្ថុ និង ធនាគារជាតិនៃកម្ពុជាចំពោះកិច្ចសហប្រតិបត្តិការ និងការគាំទ្ររបស់ក្នុងការរៀបចំបច្ចុប្បន្នភាព សេដ្ឋកិច្ចកម្ពុជានេះ។

សម្រាប់ព័ត៌មានអំពីធនាគារពិភពលោកនិងសកម្មភាពរបស់ធនាគារនៅកម្ពុជាសូមទស្សនា
www.worldbank.org/kh. ។

ដើម្បីដាក់បញ្ចូលទៅក្នុងបញ្ជីចែកចាយបច្ចុប្បន្នភាពសេដ្ឋកិច្ចកម្ពុជាតាមអ៊ីម៉ែលនិងឯកសារបោះពុម្ព
ផ្សាយពាក់ព័ន្ធ សូមទាក់ទង កញ្ញា គី លីនណា តាមអាស័យដ្ឋាន (lky@worldbank.org) ។ សម្រាប់
សំណួរស្តីពីមតិការបោះពុម្ពផ្សាយនេះ សូមទាក់ទងលោក ប៊ូ សារឿន (sbou@worldbank.org) ។

តារាងមាតិកា

ខ្លឹមសារសង្ខេប	1
ការអភិវឌ្ឍសេដ្ឋកិច្ចកាលពីពេលថ្មីៗ និងទស្សនវិស័យអនាគត.....	4
វិស័យផលិតកម្ម.....	4
កត្តាជំរុញនៃកំណើន	4
អតិផរណានិងថ្លៃ	6
ស្ថានភាពពាណិជ្ជកម្មក្រៅប្រទេស	7
វិស័យរូបិយវត្ថុ	8
បរិយាកាសសេដ្ឋកិច្ចពិភពលោក និងផលប៉ះពាល់របស់វា.....	11
លំហសារពើពន្ធ.....	13
និរន្តរភាពបំណុល	15
សារគន្លឹះ:	16
ប្រធានបទពិសេស៖ ការតម្លើងប្រាក់ខែក្នុងវិស័យសាធារណៈ.....	18
ទំហំមុខងារសាធារណៈរបស់ប្រទេសកម្ពុជា.....	18
ចំណាយមុខងារសាធារណៈរបស់កម្ពុជា.....	19
ការពង្រាយមន្ត្រីរាជការ និងការវិភាជថវិកាប្រាក់បៀវត្សតាមវិស័យ.....	19
របាយមន្ត្រីរាជការនិងថវិកានៅថ្នាក់ខេត្តនិងនៅថ្នាក់កណ្តាល	20
សេចក្តីសន្និដ្ឋាន.....	23
ឧបសម្ព័ន្ធ៖សូចនាករសំខាន់ៗនៅប្រទេសកម្ពុជា	25

ខ្លឹមសារសង្ខេប

សេដ្ឋកិច្ចកម្ពុជាមានភាពធន់ទប់ទល់បាននឹង សម្ពាធក្នុងស្រុក ថែមទាំងបានរក្សាកំណើនខ្ពស់ ទៀតផង ដែលនេះត្រូវបានជំរុញដោយម៉ាស៊ីន កំណើនសេដ្ឋកិច្ចមានតាំងពីមុនមកដល់សព្វថ្ងៃនេះ។ កំណើន សេដ្ឋកិច្ចរបស់កម្ពុជាត្រូវបានស្ថានភាពបានខ្ពស់បំផុតសំរាប់ ៦ឆ្នាំចុងក្រោយនេះ គឺ ប្រហែល៧,៤ភាគ រយនៅឆ្នាំ២០១៣ ទោះបីជាមានភាពមិនប្រាកដប្រជាផ្នែកនយោបាយ និង ភាពរីករវៃផ្នែកពលកម្មក៏ ដោយ។ កំណើននេះត្រូវបាននាំមុខដោយការនាំចេញសម្លៀកបំពាក់ ដែលកំពុងបន្ថែមល្បឿន និង ផ្នែកទេសចរណ៍ការកើនឡើង។ គាំទ្រដោយសេដ្ឋកិច្ចពិភពលោកដែល រឹងមាំជាងមុន ការនាំចេញ សម្លៀកបំពាក់គិតជា តម្លៃបង្កើនល្បឿនថែមទៀត ដែលកើនឡើងដល់ 17,6 ភាគរយក្នុងឆ្នាំ 2013 ប្រៀបនឹង 7ភាគរយ ក្នុងឆ្នាំ2012 ទោះបីជាមានការខាតបង់ខ្លះៗ ដោយសារភាពមិននឹងនូវផ្នែកទីផ្សារ ពលកម្ម ក៏ ដោយ។ វិស័យទេសចរណ៍នៅតែបន្តកំណើនខ្ពស់ ជាមួយនិងការមកដល់នៃភ្ញៀវទេសចរ កើនដល់ 4,2លាននាក់ ហើយប្រទេសចិនបានក្លាយជា ប្រទេសប្រភពភ្ញៀវទេសចរណ៍លេខ២ សម្រាប់ កម្ពុជានៅឆ្នាំ2013 ដែលឆ្នាំ2012ប្រទេសកូរ៉េខាង ត្បូងជាប្រទេសលេខ២។ ទឹកជំនន់រដូវវស្សាឆ្នាំកន្លង ទៅ ជាភព្វសំណាងបណ្តាលអោយ មានការ ខូចខាតតិចតួច ផលិតកម្មស្រូវ។

វិស័យទូទាត់ក្រៅប្រទេស បានប្រសើរជាងមុន ដោយសារតែ ការនាំចូលមានកំណើនយឺត ព្រោះតម្រូវការ ក្នុង ស្រុកបានបន្ថយល្បឿន។ ការប៉ះពាល់ជាអវិជ្ជមាននៅក្រោយការបោះឆ្នោតបាន បន្ថយល្បឿនការ នាំចូលនៅពេលដែលការនាំចេញបានបង្កើនល្បឿន។ ដូចបាននេះរួមចំណែកបាន ធ្វើអោយឱនភាព គណនីចរន្តបានរួមតូច (មិនគិតការង្វែរផ្លូវការ) ថយមកត្រឹម 9,4ភាគរយនៃផសសនៅឆ្នាំ2013 បើ ធៀបនឹង10,1 ភាគរយនៃ ផសសនៅឆ្នាំ2012។ រំហូរវិនិយោគផ្ទាល់ បរទេសសុទ្ធ នៅតែបន្តទាបជាង កម្រិតខ្ពស់បំផុត ក្នុងឆ្នាំ2012។ ទុនបម្រុងអន្តរជាតិដុលបានកើនឡើងបន្តិចដល់ប្រមាណ 3,6ពាន់ លានដុល្លារ អាមេរិក ឬ ដែលអាចធានា ការនាំចូលបាន 3,8ខែក្នុងឆ្នាំ2013 បើប្រៀបធៀបនឹង 3,5ពាន់ លាន ដុល្លារអាមេរិកក្នុងឆ្នាំ2012។ អត្រាប្តូរប្រាក់រៀលធៀបនឹងប្រាក់ដុល្លារអាមេរិកនៅតែមានស្ថិរភាព ដែលនាំអោយមានការធ្លាក់ចុះនៃអត្រាប្តូរប្រាក់ពិត។

អតិផរណាបន្តកើនឡើងបន្តិចតែនៅតែទាប។ នៅពេលដែលថ្លៃទំនិញឧបភោគបរិភោគដែលជាតម្រូវ ការជាចាំបាច់នៅតែមានស្ថិរភាព សម្ពាធអតិផរណាកំពុងកើនបន្តិចម្តងៗដោយសារការងើបឡើងថ្មីៗ នេះ នៃតម្លៃមុខទំនិញម្ហូបអាហារមួយចំនួន។ អតិផរណាកើនដល់ ៤,៧ ភាគរយ នៅចុងឆ្នាំ2013 បើ ធៀបនឹងឆ្នាំ2012ដែលពេល នោះវានៅមានកំរិតតែ ២,៥ភាគរយប៉ុណ្ណោះ។ អតិផរណាត្រូវបានព្យាករ ថានៅក្នុងកម្រិតពាក់កណ្តាលលេខមួយខ្ទង់ក្នុងកំឡុងរយៈពេលខ្លី។

ភាពស៊ីជម្រៅផ្នែកហិរញ្ញវត្ថុនៅតែបន្ត ប៉ុន្តែគំលាតរវាងអត្រាកំណើននៃឥណទាន និងប្រាក់បញ្ញើកើន ឡើង ធ្វើអោយសន្ទនីយភាពរបស់ធនាគារថយចុះ។ កំណើនប្រាក់បញ្ញើរបស់វិស័យឯកជនមានល្បឿន យឺតជាងមុន នៅពេលដែលកំណើននៃឥណទាននៅតែខ្ពស់។ ប្រាក់បញ្ញើរបស់វិស័យឯកជនធ្លាក់ចុះ បន្ទាប់ពីបោះឆ្នោតហើយ ប៉ុន្តែបានងើបឡើងវិញនៅខែវិច្ឆិការ។ កំណើនប្រាក់បញ្ញើរបស់វិស័យឯកជន

ក្នុងឆ្នាំ 2013មាន 14,2ភាគរយថយចុះពី 25,2ភាគរយនៅឆ្នាំ2012។ ផ្ទុយទៅវិញកំណើននៃឥណទាន នៅតែខ្លាំងក្លាកើនឡើង 26,6ភាគរយនៅឆ្នាំ2013 ថយចុះតិចតួចពីកំណើន 28,0ភាគរយក្នុងឆ្នាំ 2012។ នេះធ្វើអោយហានិភ័យនៃប្រទេសកម្ពុជាកើនឡើង ដែលបណ្តាលមកពីសន្ទនីយភាពរបស់ ធនាគារថយចុះពីព្រោះ អនុបាតឥណទានធៀបនឹងប្រាក់បញ្ញើកើនដល់ 90ភាគរយ នៅចុងឆ្នាំ2013 ប្រៀបនឹង 80ភាគរយនៅចុងឆ្នាំ2012។ កំណើនរូបិយវត្ថុទូទៅក៏បន្ថយល្បឿន ដោយសារតែប្រាក់បញ្ញើ ជាប្រិយប័ណ្ណកើនឡើងយឺតគឺមានកំណើន 4,6ភាគរយនៅឆ្នាំ2013 ឬ ដល់6,7ពាន់លានដុល្លារ អាមេរិកបើប្រៀបធៀប នឹងកំណើន20,9ភាគរយនៅឆ្នាំ2012 ឬ 5,9ពាន់លានដុល្លារអាមេរិក។

កំណើនចំណូលក្នុងស្រុករបស់រដ្ឋាភិបាលមិនសូវខ្លាំងក្លា ដែលបណ្តាលអោយឱនភាពសារពើពន្ធកើន ឡើង។ ឱនភាពសារពើពន្ធ (រួមទាំងជំនួយឥតសំណង)ក្នុងឆ្នាំ២០១៣ត្រូវបានប៉ាន់ប្រមាណថាមាន ៣,៩ភាគរយនៃផសស លើសឆ្នាំ ២០១២ បន្តិច ដែលមាន៣,៣ភាគរយនៃផសស និងត្រូវបាន ហិរញ្ញ ប្បទានដោយថវិការដ្ឋានក្រៅ។ បន្ទាប់ពីការកើនឡើងយ៉ាងគំហុកក្នុងឆ្នាំ២០១២ កំណើនចំណូលក្នុង ស្រុកមិនសូវខ្លាំងក្លា កើនចំនួន៨ភាគរយក្នុងឆ្នាំ២០១៣ ប្រៀបធៀបនឹង ២៧ភាគរយក្នុងឆ្នាំ ២០១២ ដោយសារ កំណើននៃចំណូលពីការនាំចូល និង ចំណូលមិនមែនសារពើពន្ធយឺត។ ក្នុងឆ្នាំ២០១៣ ចំណូល ក្នុងស្រុកត្រូវបានប៉ាន់ប្រមាណថានឹងមាន១៤,៨ភាគរយនៃផសស ទាបជាងចំណូលខ្ពស់ បំផុត នៃ១៥,៣ភាគរយដែលប្រមូលបាននៅឆ្នាំ ២០១២។ ចំណាយសាធារណៈត្រូវបានរឹតត្បិត ក្នុង រង្វង់២១,៣ភាគរយនៃផសស ក្នុងឆ្នាំ២០១៣ ប្រហាក់ប្រហែលកំរិតនៅឆ្នាំ២០១២ដែរ។ ទន្ទឹមគ្នានេះ ប្រាក់សន្សំរបស់រដ្ឋាភិបាលកើនឡើងដល់ ៧៦០លានដុល្លារអាមេរិកក្នុងឆ្នាំ២០១៣ ពី៦៩០លានដុល្លារ អាមេរិកពីឆ្នាំ២០១២។

ចំណាត់ថ្នាក់ ភាពតានតឹងនៃបំណុលនៅតែទាប។កាលវិភាគនិរន្តរភាពបំណុល (DSA)ដែលធ្វើឡើង រួម គ្នារវាង ធនាគារពិភពលោក និង មូលនិធិរូបិយវត្ថុអន្តរជាតិនៅឆ្នាំ2012 បង្ហាញថាចំណាត់ថ្នាក់ភាព តានតឹង នៃបំណុលនៅតែទាបជាមួយ នឹងសូចនាករបន្ទុកបំណុលនានា ត្រូវបានគ្រោង ថាទាបជាង កម្រិតគោល។ ស្រដៀងនឹងការវាយតម្លៃកាលពីឆ្នាំ2012 លទ្ធផលបង្ហាញថានិរន្តរនៃបំណុលនៅតែ មានភាពដុយស្រួយចំពោះ កំណើនសេដ្ឋកិច្ច ការនាំចេញ និង វិបត្តិសារពើពន្ធ ដែលសឡើយើញតម្រូវ ការកំណែទម្រង់រចនាសម្ព័ន្ធជាបន្ត ដើម្បីធ្វើពិធីកម្មកំណើន និងកែលម្អការប្រមូលចំណូល។ ទំហំ បំណុលបរទេសរបស់ប្រទេសកម្ពុជា (រួមទាំងបំណុលកកស្ទះ) មានចំនួន4,5ពាន់លានដុល្លារអាមេរិក ឬ 32ភាគរយនៃផលិតផលក្នុងស្រុកសរុប នៅចុងឆ្នាំ2012 និងត្រូវបានព្យាករថានឹងឡើងដល់ 5.1ពាន់ លានដុល្លារអាមេរិក ឬ 32.8 ភាគរយ នៃផសស នៅចុងឆ្នាំ2013។

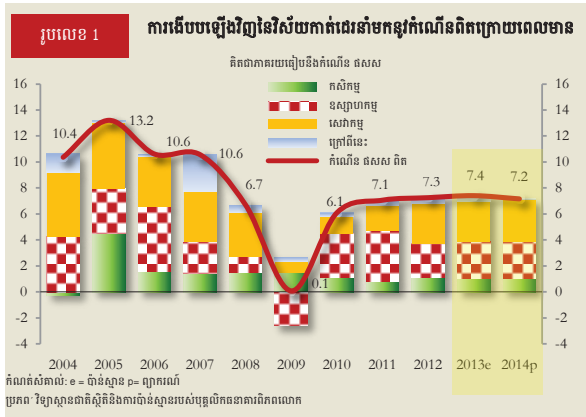
ទស្សនវិស័យសម្រាប់ការទ្រទ្រង់កំណើនខ្ពស់ទំនងជាមានលក្ខណៈអំណោយផល ចំណែកឯកំណើន ពិត សម្រាប់ឆ្នាំ 2014 ត្រូវបានព្យាករថា នឹងកើនឡើងដល់ 7,2 ភាគរយ ដោយសារមានការរំពឹងទុកអំពី ទំនុកចិត្តសាជាថ្មីនិងអំពី ស្ថិរភាពនយោបាយទ្រទ្រង់ ដោយការពង្រឹង ការដើបឡើងវិញនៃសេដ្ឋកិច្ច នៅក្នុងប្រទេសអភិវឌ្ឍន៍នានា។ កំណើនសេដ្ឋកិច្ចពិភពលោកត្រូវបានព្យាករថានឹងកើនពី ២,៤ភាគរយ ក្នុងឆ្នាំ២០១៣ ទៅ៣,២ភាគរយក្នុងឆ្នាំ២០១៤ ឆ្លុះបញ្ចាំងពីកំណើនខ្លាំងជាងមុននៃសេដ្ឋកិច្ចប្រទេស

ចំណូលខ្ពស់។ តម្រូវការនៃប្រទេសចំណូលខ្ពស់ មានភាពរឹងមាំដែលជួយពង្រីកពាណិជ្ជកម្ម ពិភពលោក និងជម្រុញសន្ទុះនៃការនាំចេញប្រទេសកំពុងអភិវឌ្ឍ រួមទាំងប្រទេសកម្ពុជាផងដែរ។ ហានិភ័យដែលអាចអោយសេដ្ឋកិច្ចធ្លាក់ចុះរួមមាន ភាពចលាចលផ្នែកការងារដែលអាចកើតឡើងសារ ជាថ្មីនិងការថយចុះនៃកំណើនសេដ្ឋកិច្ចប្រទេសចិន។

ចំណាត់ការអោយបានសមស្របចំពោះ សម្ពាធ ខាងក្នុងដើម្បីទទួលបានផលពីការប្រសើរឡើងថែមទៀតនៃ បរិដ្ឋានសេដ្ឋកិច្ចពិភពលោក និងគាំពារ ស្ថិរភាពម៉ាក្រូសេដ្ឋកិច្ច។ ដោះស្រាយភាពរំងើបរំជួលខាងផ្នែក ពលកម្ម ដោយចរចាប្រាក់បៀវត្ស ប្រកបដោយជោគជ័យផ្តល់ផលប្រយោជន៍ទាំងសងខាង និយោជិក និងក្រុមហ៊ុន។ ដោយសារតែប្រទេសកម្ពុជាមានដុល្លារូបិយកម្មខ្ពស់ ការកសាងលំហ សារពើពន្ធ (Fiscal Space) ដោយបង្កើនការប្រមូលចំណូលក្នុងស្រុកជាការចាំបាច់សំរាប់ជា ឧបករណ៍គោលនយោបាយម៉ាក្រូសេដ្ឋកិច្ចដ៏មានប្រសិទ្ធភាព សំរាប់ទប់ទល់នឹងវិបត្តិដែលអាចកើត ឡើង។ ដូចគ្នាដែរកែលំអបន្ថែមការគ្រប់គ្រងធនាគារ និងពង្រឹងថែមទៀតនៃវិស័យហិរញ្ញវត្ថុ។ ពង្រឹង សមាហរណកម្មក្នុងតំបន់ និងអនុញ្ញាតអោយកម្ពុជាទទួលបានផលប្រយោជន៍ច្រើនទៀតពីការលូតលាស់ ដ៏ខ្លាំងក្លាទូទាំងតំបន់នៃប្រទេសនានាក្នុងសហគមន៍ប្រជាជាតិអាស៊ីអាគ្នេយ៍។

ទោះបីជាកម្ពុជាមានលំហសារពើពន្ធ (Fiscal Space) សំរាប់តម្លើងបៀវត្សដល់វិស័យសារធារណៈ ក៏ដោយវិធានការប្រុងប្រយ័ត្ន ក្នុងការតម្លើងប្រាក់បៀវត្សគឺប្រសើរបំផុត។ ថវិការដ្ឋាន្នា2014 រំពឹងនឹង តម្លើងប្រាក់បៀវត្សដល់ 45ភាគរយនៃចំណាយចរន្តពី 40ភាគរយក្នុងឆ្នាំ2013។ ធ្វើដូចនេះឆ្លុះបញ្ចាំង នៃការតម្លើងការចំណាយប្រាក់បៀវត្សប្រមាណ 0,5ភាគរយនៃផសស គឺឡើងដល់5,5ភាគរយនៃ ផសស ពី5ភាគរយ នៃផសសក្នុងឆ្នាំ2013។ បទពិសោធន៍អន្តរជាតិបង្ហាញពីកត្តាបីសំខាន់ៗ ក្នុងការ កំណត់ការតម្លើងប្រាក់បៀវត្ស។ ទីមួយ ភាពទ្រទ្រង់នៃសារពើពន្ធ ទីពីរ តម្រូវការនៃការធ្វើអោយ ប្រសើរឡើងនយោបាយការចាត់ចែងធនធានមនុស្ស ដើម្បីបង្កើនផលិតភាព និងទីបីថ្លឹងថ្លែងអោយ បានសមស្របអំពីការតម្លើងប្រាក់បៀវត្ស និងចំណាយអទិភាពដទៃទៀត ដូចជាការចំណាយលើ វិស័យសង្គម និងចំណាយសំរាប់ថែទាំ និងជួសជុល។

ការអភិវឌ្ឍសេដ្ឋកិច្ច កាលពីពេលថ្មីៗ និង ឧស្សាហកម្មសំយោគ



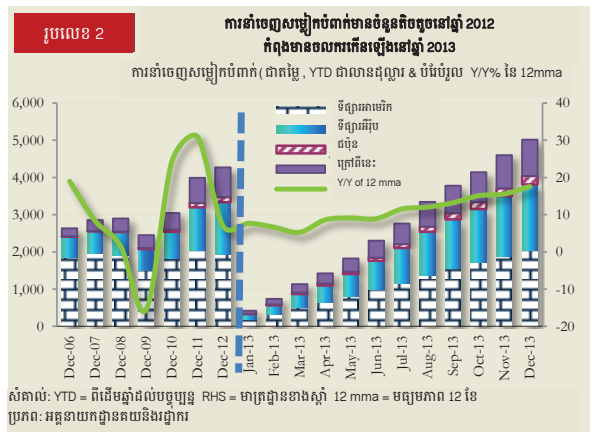
វិស័យផលិតកម្ម

កត្តាជំរុញនៃកំណើន

កំណើនសេដ្ឋកិច្ចមានភាពរឹងមាំទោះបីជាផលប៉ះពាល់អវិជ្ជមាននៃភាពមិនប្រាកដប្រជា ផ្នែកនយោបាយចាប់តាំងការបោះឆ្នោតសកលពីខែកក្កដាឆ្នាំ 2013 និងភាពចលាចលផ្នែកការងារឆ្ពោះទៅដំណាច់ឆ្នាំ 2013 ក្តី¹។ ដោយសារបរិយាកាសសេដ្ឋកិច្ចក្រៅប្រទេសប្រសើរ កំណើនពិតត្រូវ

¹ ភាពចលាចលផ្នែកការងារក្នុងខែធ្នូឆ្នាំ2013-ដើមខែមករា2014 ទាមទារតម្លើងប្រាក់ឈ្នួលអប្បបរមាទ្វេដងពី80ដុល្លារអាមេរិកដល់160ដុល្លារអាមេរិកចំពោះវិស័យកាត់ដេរនិងស្បែកជើង(ប៉ុន្តែចុងក្រោយត្រូវបានដោះស្រាយត្រឹម100ដុល្លារអាមេរិក)បង្ខំឲ្យសមាគមនិយោជកបញ្ជូនលិខិតពីរបៀបកាលពីថ្ងៃទី2ខែមករាឆ្នាំ2014។លិខិតមួយច្បាប់ត្រូវបានផ្ញើទៅក្រសួងសេដ្ឋកិច្ចនិងហិរញ្ញវត្ថុសុំឲ្យបញ្ជាក់នីតិវិធីនិងសុំឲ្យសម្រួលការនាំចេញបន្តក្រណាត់ សាច់ក្រណាត់កាត់រួច ផលិតផលពាក់ កណ្តាលសម្រេច និងផលិតផលសម្រេចមិនទាន់រេចខ្ទប់ ព្រមទាំងសម្ភារៈបរិក្ខាររោងចក្រទៅកាន់ប្រទេសទៃ។លិខិតមួយច្បាប់ទៀតបញ្ជូនទៅក្រសួងការងារជូនដំណឹងអំពីការបន្តពន្យារពេលដំណើរការរោងចក្រកាត់ដេរសម្លៀកបំពាក់។

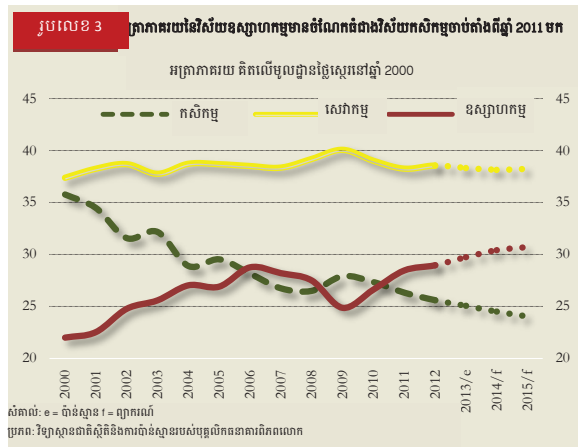
បានប៉ាន់ស្មានថានឹងកើនឡើងដល់ 7,4 ភាគរយនៅឆ្នាំ 2013 កំណើនភាគច្រើនបានមកពីវិស័យកាត់ដេរសម្លៀកបំពាក់ និងទេសចរណ៍។ ទោះបីជាទទួលរងការខាតបង់មួយចំនួនដោយ សារតែភាពចលាចលផ្នែកការងារក្តី វិស័យកាត់ដេរ ជំនះបាននូវការជំរុញការនាំចេញរបស់ខ្លួនបន្ថែមទៀតគឺកើនឡើងពី 7.0 ភាគរយនៅចុងឆ្នាំ 2012 ទៅ 17,6 ភាគរយ ក្នុងឆ្នាំ 2013 ដោយទទួលអត្ថប្រយោជន៍យ៉ាងច្រើន ពីការអនុគ្រោះផ្នែកពាណិជ្ជកម្មលើគោលនយោបាយ" អ្វីគ្រប់យ៉ាងលើកលែងតែអាវុធ (EBA)" របស់សហភាពអឺរ៉ុប និងការងើបឡើងវិញ នៃទីផ្សារសហរដ្ឋអាមេរិក (រូបលេខ 2)²។ ជាលទ្ធផល ការរួមចំណែកនៃវិស័យឧស្សាហកម្ម ចំពោះកំណើនផលិតផលក្នុងស្រុកសរុបកើនឡើងពី 2.6 ភាគរយនៅឆ្នាំ 2012 ដល់លើសពី 3.0 ភាគរយ នៅឆ្នាំ 2013³។



² សមាគមកាត់និយោជកនៅកម្ពុជា (GMAC) ត្រូវបានរាយការណ៍ថាបានប៉ាន់ប្រមាណនៅដើមខែមករាឆ្នាំ 2014 ថាភាពចលាចលរបស់កម្មករក្នុងការទាមទារប្រាក់ឈ្នួលអប្បបរមា 160 ដុល្លារអាមេរិកក្នុងមួយខែ (ជាជាង 100 ដុល្លារអាមេរិកក្នុងមួយខែដែលផ្តល់ដោយសមាគម) ធ្វើឲ្យរោងចក្រកាត់ដេរខាតបង់ចំណូលពីការលក់ចំនួន 200 លានដុល្លារអាមេរិក និងខាតបង់ប្រាក់ចំណូល 70 លានដុល្លារអាមេរិក។

³ ការវិភាគលើផលិតផលកម្មមិនអាចធ្វើទៅបានដោយខ្លះទិន្នន័យ។

លើមូលដ្ឋានថ្លៃថេរឆ្នាំ 2000 វិស័យឧស្សាហកម្ម មានចំណែកស្មើនឹង 28.9 ភាគរយនៃ ផលស ក្នុង ឆ្នាំ 2012 មានកម្រិតខ្ពស់ជាងចំណែកនៃវិស័យ កសិកម្មដែលស្មើនឹង 25.6 ភាគរយនៃផលស (រូបលេខ 3)។



វិស័យទេសចរណ៍បន្តគន្លងកំណើនខ្ពស់ ជាមួយ នឹងការមកដល់របស់ភ្ញៀវទេសចរ កើនឡើងដល់ 4,2 លាននាក់នៅឆ្នាំ 2013 មានកំណើន 17,5 ភាគ រយ ធៀបនឹង 24 ភាគរយ នៅចុងឆ្នាំ 2012 (រូប លេខ 4)។ ការមកដល់របស់ភ្ញៀវទេសចរតាមផ្លូវ អាកាសមានភាពប្រសើរឡើង ដោយមានកំណើន 17,2 ភាគរយ ក្នុងឆ្នាំ 2013 ធៀបនឹងត្រឹមតែ 16,2 ភាគរយក្នុងឆ្នាំ 2012 ⁴។ ប្រទេសវៀតណាម ចិន

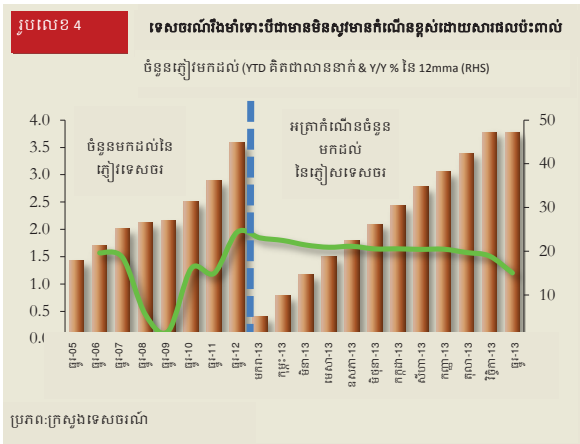
⁴ យោងតាមទស្សនាវដ្តីអាកាសយានដ្ឋានកម្ពុជា, ច្បាប់លេខទី 2 ខែកុម្ភៈ 10, 2014 ប្រទេសកម្ពុជាបានក្លាយជាផ្នែកមួយនៃទីផ្សាររីក លូតលាស់លឿនបំផុតនៅក្នុងតំបន់អាស៊ីអាគ្នេយ៍ មានកំណើនអ្នក ដំណើរ 18 ភាគរយ សម្រាប់ពីឆ្នាំជាប់គ្នាក្នុងឆ្នាំ 2013 ។ អាកាស យានដ្ឋានអន្តរជាតិភ្នំពេញនិងសៀមរាបនឹងអនុវត្តគម្រោងពង្រីក ស្ថានីយដើម្បីឆ្លើយតបនឹងកំណើនអ្នកដំណើរដែលបានរំពឹងទុក។ ការងារសាងសង់បានចាប់ផ្តើមនៅក្នុងស្ថានីយនៃអាកាសយានដ្ឋាន ទាំងពីរ។ នៅពេលបញ្ចប់ នៅចុងឆ្នាំ 2015 ឬដើមឆ្នាំ 2016 សមត្ថ ភាពរបស់អាកាសយានដ្ឋានទាំងពីរនឹងកើនឡើងទ្វេដងដល់ទៅ 5 លាននាក់ចំពោះអាកាសយានដ្ឋាននីមួយៗ។ នៅឆ្នាំ 2013 អាកាស យានដ្ឋានភ្នំពេញបានស្ថាបនាអ្នកដំណើរចំនួន 2,39 លាននាក់

និងកូរ៉េខាងត្បូងនៅតែជា ប្រភពទីផ្សារសំខាន់ ចំពោះភ្ញៀវទេសចរអន្តរជាតិមកកម្ពុជា ដែលរួម ចំណែកជាង40ភាគរយ នៃចំនួនភ្ញៀវទេសចរ សរុប។ នៅឆ្នាំ2013ប្រទេសចិនបានវាដាច់ ប្រទេសកូរ៉េខាងត្បូងក្លាយជាប្រភពទីផ្សារលំដាប់ លេខពីរបន្ទាប់ពីប្រទេសវៀតណាម⁵។ ការរួម ចំណែករបស់វិស័យសេវាកម្ម ត្រូវបានគេប៉ាន់ ស្មានថាមានប្រមាណ 3ភាគរយ នៃកំណើន ផលិតផលក្នុងស្រុកសរុបពិត នៅឆ្នាំ2013 ស្រដៀងគ្នាទៅនឹងការចូលរួមចំណែកនៅឆ្នាំ2012 ដែរ។ ទឹកជំនន់រដូវវស្សាក្នុងឆ្នាំ 2013 បណ្តាលឱ្យ មានការខូចខាតខ្លះ ដល់ផលិតកម្មកសិកម្មហើយ វិស័យកសិកម្មត្រូវបានប៉ាន់ស្មានថា រួមចំណែក ប្រហែលជិត 1ភាគរយ ចំពោះកំណើនពិតនៅឆ្នាំ 2013⁶ ។ កំណើនជាវិជ្ជមានក្នុងវិស័យកសិកម្ម ពឹង ផ្អែកយ៉ាងខ្លាំងនៃការកើនឡើងផលិតភាព ដោយ សារកសិករចាប់ផ្តើមប្រើប្រាស់ដីដើម្បីដំណាំ និង បច្ចេកទេសដាំដុះទំនើប។

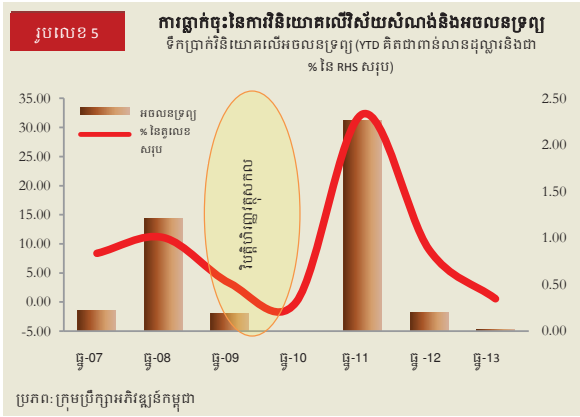
ខណៈពេលដែលអាកាសយានដ្ឋានសៀមរាបបានទទួល 2,66 លាន នាក់ កើនឡើង 15 ភាគរយនិង 20 ភាគរយរៀងគ្នា។

⁵ យោងតាមសេចក្តីប្រកាសព័ត៌មានរបស់អង្គការទេសចរណ៍ពិភព លោករបស់សហប្រជាជាតិ ក្នុងខែមេសាឆ្នាំ 2013 អ្នកដំណើរចិន បានកើនឡើងពី 10 លាននាក់ក្នុងឆ្នាំ 2000 ដល់ 83 លាននាក់ក្នុងឆ្នាំ 2012 ។ ការចំណាយលើការធ្វើដំណើររបស់ចិននៅក្រៅប្រទេសបាន កើនឡើងដល់ 102 ពាន់លានដុល្លារអាមេរិកក្នុងឆ្នាំ 2012 ក្លាយជា ប្រទេសចំណាយធំជាងគេបំផុតនៅក្នុងវិស័យទេសចរណ៍អន្តរជាតិ នៅទូទាំងពិភពលោក។ ប្រទេសចិនបានហាក់ទៅលំដាប់ទីមួយ កើន លើសទាំងប្រទេសអាជីវម៉ង់ដែលចាយវាយច្រើនបំផុតនិងលំដាប់ទី ពីរគឺសហរដ្ឋអាមេរិក (ទាំងពីរនេះចំណាយជិតស្មើ 84 ពាន់លាន ដុល្លារអាមេរិកនៅក្នុងឆ្នាំ2012)។លំនាំនៃការចាយវាយរបស់ទេសចរ ផ្សេងៗអាចខុសគ្នា ប៉ុន្តែវាហួសពីសមត្ថភាពរបស់របាយការណ៍នេះ ក្នុងការវិភាគទិពលរបស់ក្រុមទេសចរណ៍ប្រទេសនីមួយៗ មកលើ សេដ្ឋកិច្ចកម្ពុជា។

⁶ កាលពីខែវិច្ឆិកាស្រុកកសិកម្មបានឲ្យដឹងថាការខូចខាតដំណាំ ស្រូវដែលបណ្តាលមកពីទឹកជំនន់ថ្មីៗនេះមានទំហំ 128,421 ហិកតា ត្រូវជា 5 ភាគរយនៃផ្ទៃដីដាំដុះ



ទន្ទឹមនឹងនេះដែរ ផលប៉ះពាល់អវិជ្ជមានមកលើ ទំនុកចិត្តបានធ្វើឲ្យធ្លាក់ចុះ នូវតម្រូវការក្នុងស្រុក និងការធ្លាក់ចុះ នៃសកម្មភាពសាងសង់ និង អចលនទ្រព្យ។ ការធ្លាក់ចុះនៃគម្រោងវិនិយោគ លើការសាងសង់ និងអចលនទ្រព្យដែលបាន អនុម័តក្នុងឆ្នាំ2013 មានលក្ខណៈគួរឲ្យកត់ សម្គាល់ (រូបលេខ 5) ។

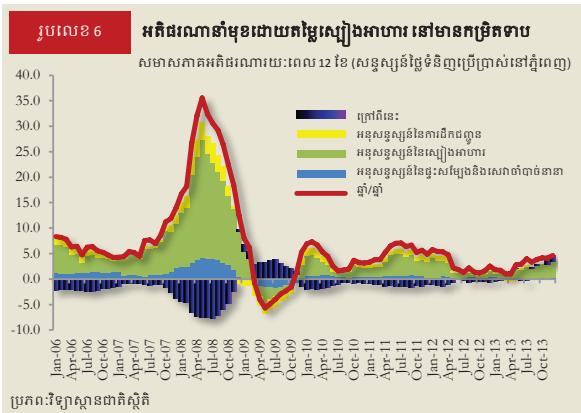


កំណើនពិតរបស់ប្រទេសកម្ពុជាសម្រាប់ឆ្នាំ 2014 ត្រូវបានព្យាករថានឹងសម្រេចបាន 7,2 ភាគរយ អាស្រ័យលើការវិល ត្រឡប់ទៅកាន់ស្ថិរភាព នយោបាយនិងក្តីរំពឹងអំពីទំនុកចិត្តសាជាថ្មី។ ផ្ដើម ចេញពីការពង្រឹងសេដ្ឋកិច្ច របស់ប្រទេសអភិវឌ្ឍ វិស័យកាត់ដេរវិលត្រឡប់មកកាន់ដំណើរការពេញ

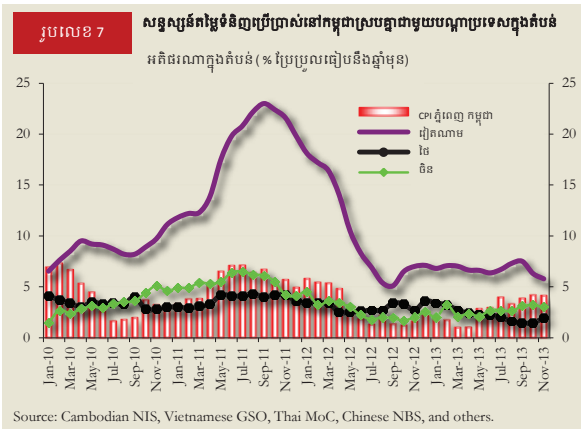
លេញក្រោយការបញ្ចប់ភាពចលាចលផ្នែកការងារ ខណៈពេលដែល វិស័យទេសចរណ៍គ្មានរង ឥទ្ធិពលពីភាពចលាចលនេះ ហើយបន្តពង្រីកខ្លួន (កំណើនភ្ញៀវតាមដើងអាកាស កំពុងកើនឡើង) តាមរយៈ ការហោះហើរដោយផ្ទាល់បន្ថែមទៀត ដែលកំពុងត្រូវបានរៀបចំ។ ដូចដែលបានបង្ហាញ ក្នុងរូបលេខ 1 ខាងលើ ក្នុងអំឡុងពេលក្រោយ វិបត្តិ កំណើនពិតមានអត្រាទាបជាងបណ្តាឆ្នាំមុន ពេលមានវិបត្តិ ប៉ុន្តែហាក់ដូចជាស្របគ្នាជាមួយ នឹងសក្តានុពលនៃកំណើន (រវាង7ទៅ8ភាគរយ)។ ទោះជាយ៉ាងណាក្តី ភាពចលាចលផ្នែកការងារ ដែលអាចកើតមានបន្ថែមទៀត ផលប៉ះពាល់ អវិជ្ជមាននៃការធ្លាក់ចុះសេដ្ឋកិច្ចរបស់ប្រទេសចិន ទាំងអស់នេះអាចបង្កជាហានិភ័យ។

អតិផរណានិងថ្លៃ

អតិផរណាកំពុងកើនឡើងបន្តិចម្តងៗ។ ខណៈ ដែលសមាសភាគម្ហូបអាហារ គឺជាកត្តាដ៏ប្រុញ ចំបងនៃសន្ទស្សន៍តម្លៃទំនិញប្រើប្រាស់របស់ ប្រទេសកម្ពុជាមានចំណែក 43,3 ភាគរយ នៅក្នុង កន្លែងអតិផរណា ថ្លៃស្បៀងអាហារដែលមាន ស្ថិរភាព បន្តជួយកាត់បន្ថយអតិផរណា។ ជាទូទៅ តម្លៃមុខទំនិញស្បៀងអាហារ ដូចជាអង្ករ និងត្រី មានស្ថិរភាព។ ប៉ុន្តែសម្ពាធអតិផរណាកំពុងកើន ឡើងជាលំដាប់កាលពីពេលថ្មីៗ បណ្តាលមកពី ការកើនតម្លៃមុខទំនិញស្បៀងអាហារមួយចំនួន ពិសេស សាច់ មាន់ និងផ្លែឈើ។ សន្ទស្សន៍ថ្លៃ ទំនិញប្រើប្រាស់បានកើនឡើងដល់ 4,7 ភាគរយ នៅចុងឆ្នាំ 2013 ធៀបនឹង 2,5 ភាគរយ ប៉ុណ្ណោះ នៅចុងឆ្នាំ 2012 (រូបលេខ 6)។



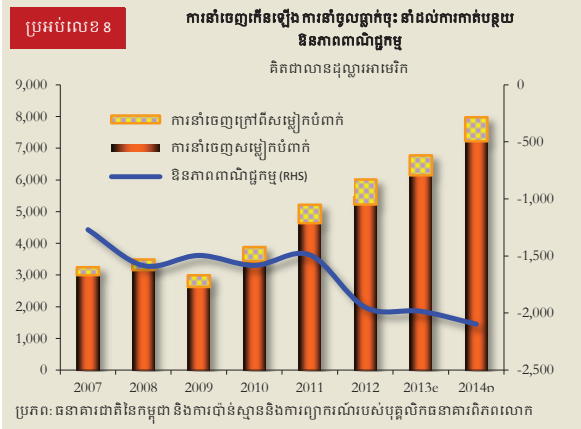
អតិផរណាត្រូវបានព្យាករថាមានកម្រិតត្រឹមពាក់កណ្តាលតួលេខខ្ទង់រយមួយខ្ទង់ក្នុងដំណាក់កាលខ្លី។ ការឡើងថ្លៃប្រាក់ដុល្លារអាមេរិកជាមួយនឹងការបន្តរក្សាតម្លៃប្រាក់រៀល ទៅនឹងប្រាក់ដុល្លារអាមេរិកជាមធ្យោបាយទ្រទ្រង់ កម្រិតតម្លៃប្រាក់រៀលខណៈដែលអត្រាអតិផរណានៃបណ្តាប្រទេសនាំចូលចំបងរបស់កម្ពុជាមានស្ថិរភាព និងរឹតបន្តឹង (រូបលេខ 7)។



ស្ថានភាពពាណិជ្ជកម្មក្រៅប្រទេស

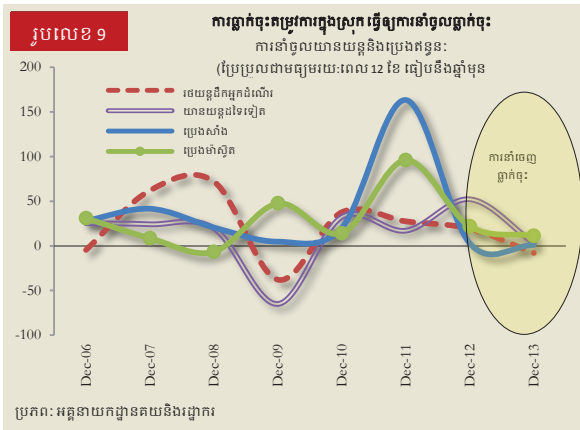
ស្ថានភាពពាណិជ្ជកម្មក្រៅប្រទេស បានប្រសើរឡើង។ កំណើនការនាំចូលយឺត ជាចម្បងបណ្តាលមកពីការធ្លាក់ចុះតម្រូវការក្នុងស្រុក ចំណែកឯការបង្កើនការនាំចេញបាន រួមចំណែកដល់ការកាត់

បន្ថយឱនភាពពាណិជ្ជកម្ម ដែលត្រូវបានគេប៉ាន់ស្មានថានឹងថយចុះប្រមាណជា 13.8 ភាគរយ នៃ GDP ក្នុងឆ្នាំ2012⁷ ដល់ 12.8 ភាគរយនៃផលិតផលក្នុងស្រុកសរុបនៅឆ្នាំ 2013 ។ ជាតួលេខដាច់ខាត ឱនភាពពាណិជ្ជកម្មត្រូវបានប៉ាន់ស្មានថានឹងកើនឡើងតិចតួចពី 1.94 នៅឆ្នាំ 2012 ដល់1.98ពាន់លានដុល្លារអាមេរិកនៅឆ្នាំ2013 (រូបលេខ ៨)។

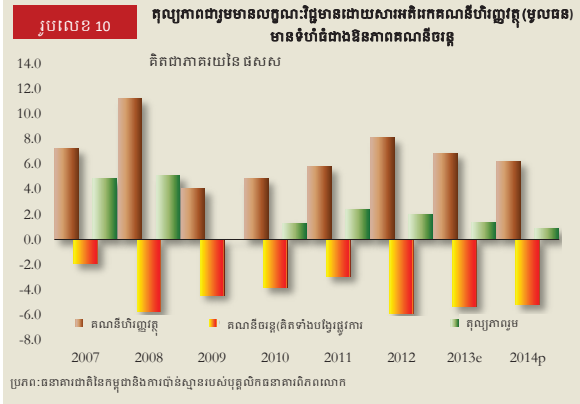


ដូចបានបង្ហាញនៅក្នុងរូបលេខ 9 ខាងក្រោម ការធ្លាក់ចុះនូវតម្រូវការក្នុងស្រុកចំពោះយានយន្តសាំង និងសម្ភារៈសំណង់បានកាត់បន្ថយកំណើននៃការនាំចូល។

⁷ ដញ្ជឹងពាណិជ្ជកម្មស្មើនឹងទឹកប្រាក់នាំចេញសរុបដកទឹកប្រាក់នាំចូលសរុប។ ប្រសិនបើការនាំចេញសរុបធំជាងការនាំចូលសរុប ដញ្ជឹងពាណិជ្ជកម្មមានលក្ខណៈវិជ្ជមាន ឬមានអតិរេកពាណិជ្ជកម្ម។ ប្រសិនបើនាំចេញសរុបតូចជាងនាំចូលសរុប ដញ្ជឹងពាណិជ្ជកម្មមានលក្ខណៈអវិជ្ជមាន ឬឱនភាពពាណិជ្ជកម្ម។

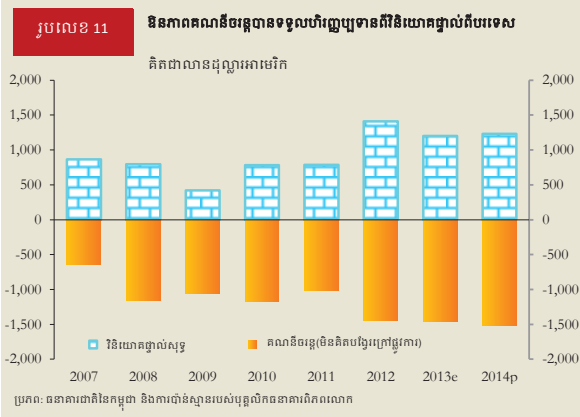


ជាលទ្ធផល ឱនភាពគណនីចរន្ត (មិនគិតប្រាក់បង្វែរផ្លូវការ) ត្រូវបានប៉ាន់ស្មានថានឹងធ្លាក់ចុះដល់ប្រហែល 9,4 ភាគរយ នៃផលិតផលក្នុងស្រុកសរុបនៅឆ្នាំ 2013 ធៀបនឹង 10.1ភាគរយ នៃផលិតផលក្នុងស្រុកសរុបនៅឆ្នាំ 2012⁸ ។ បើគិតទាំងប្រាក់បង្វែរផ្លូវការ ឱនភាពគណនីចរន្តក៏មានភាពប្រសើរឡើង ពោលគឺធ្លាក់ចុះពី 5,8 ភាគរយ នៃផលិតផលក្នុងស្រុកសរុបនៅឆ្នាំ 2012 ដល់ 5,4 ភាគរយនៃផលិតផលក្នុងស្រុកសរុប នៅឆ្នាំ2013។ អតិរេកគណនីហិរញ្ញវត្ថុ(មូលធន) បន្តគ្របដណ្តប់ឱនភាពគណនីចរន្ត ធ្វើឱ្យមានជញ្ជីងទូទាត់វិជ្ជមានក្នុងអំឡុងក្រោយពេលមានវិបត្តិ (រូបលេខ 10)។



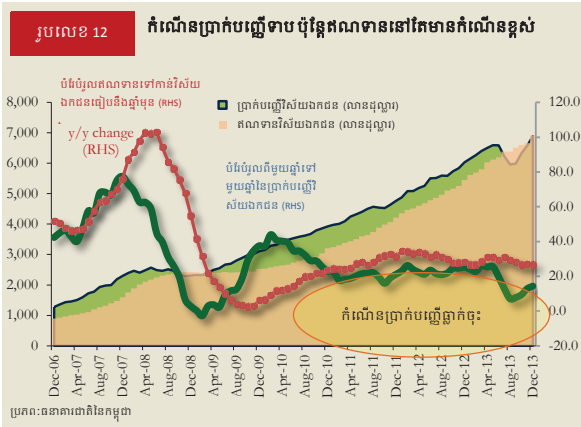
⁸ ឱនភាពគណនីចរន្ត (មិនគិតប្រាក់បង្វែរផ្លូវការ) ស្មើនឹងផលបូកនៃជញ្ជីងពាណិជ្ជកម្មដកសេវាកម្មនិងដកប្រាក់បង្វែរផ្នែកឯកជន

ឱនភាពគណនីចរន្តនៅតែបន្តទទួលបានហិរញ្ញប្បទានយ៉ាងច្រើន ពីរហូរចូលវិនិយោគផ្ទាល់ពីបរទេស ទោះបីជាក្នុងឆ្នាំ2013 រហូរចូលនេះត្រូវបានប៉ាន់ប្រមាណថាស្ថិតនៅក្រោមកម្រិតខ្ពស់បំផុត នៃឆ្នាំ 2012 ក្តី (រូបលេខ 11) ។ ការណ៍នេះ ឆ្លុះឱ្យឃើញតួនាទីដ៏សំខាន់ នៃវិនិយោគផ្ទាល់ពីបរទេសក្នុងការរក្សាស្ថិរភាពម៉ាក្រូសេដ្ឋកិច្ច របស់ប្រទេសកម្ពុជា។

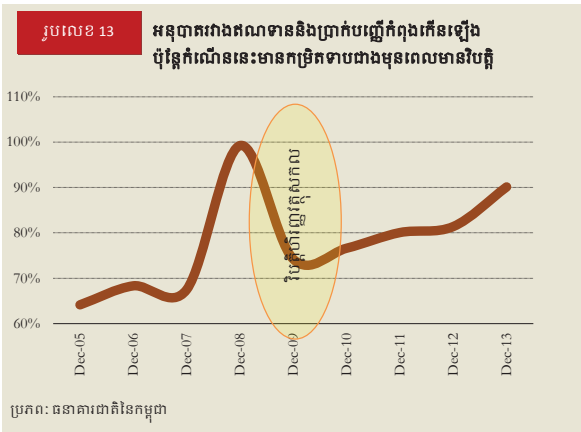


វិស័យរូបិយវត្ថុ

ផលប៉ះពាល់អវិជ្ជមានមកលើទំនុកចិត្តធ្វើឱ្យកំណើន (ឆ្នាំធៀបឆ្នាំ) ប្រាក់បញ្ញើវិស័យឯកជនធ្លាក់ចុះគួរឱ្យកត់សម្គាល់ ដោយថយចុះពី 25,2 ភាគរយ នៅចុងឆ្នាំ 2012 ដល់ 14,2 ភាគរយ គិតត្រឹមខែធ្នូឆ្នាំ 2013 (រូបលេខ 12)។ ប្រាក់បញ្ញើក្នុងវិស័យឯកជនបានធ្លាក់ចុះ ក្នុងអំឡុងខែកក្កដា-សីហាឆ្នាំ 2013 ក្រោយការបោះឆ្នោតថយពី 6,5 ពាន់លានដុល្លារអាមេរិកក្នុងខែមិថុនាដល់ 5,9 ពាន់លានដុល្លារអាមេរិកនៅក្នុងខែសីហា ប៉ុន្តែបានកើនឡើងវិញក្នុងខែវិច្ឆិកាឆ្នាំ 2013 ។ ផ្ទុយទៅវិញ កំណើនឥណទាននៅតែខ្ពស់ គឺកើនឡើង 26,6 ភាគរយនៅឆ្នាំ 2013 ទាបជាងបន្តិចធៀបនឹងអត្រាកំណើន 28,0 ភាគរយ នៅចុងឆ្នាំ 2012 ។

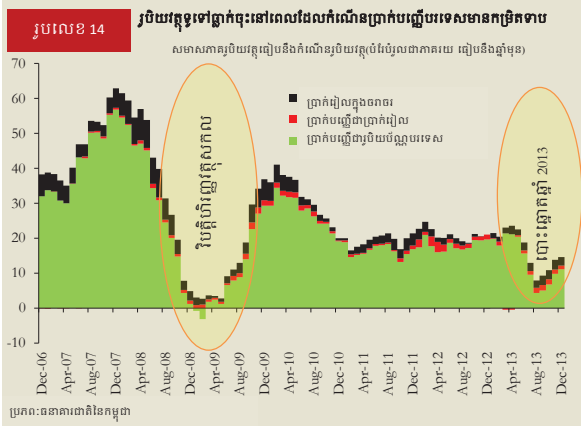


ការណ៍នេះបង្កើនហានិភ័យនៃការមានបញ្ហាសាច់ប្រាក់ងាយស្រួលនៅក្នុងប្រព័ន្ធធនាគារ។ អនុបាតឥណទានធៀបនឹងប្រាក់បញ្ញើបន្តកើនឡើង កើនពី 80 ភាគរយ នៅចុងឆ្នាំ 2012 ដល់ 90 ភាគរយ នៅចុងឆ្នាំ 2013។ ទោះជាយ៉ាងណាក្តី កម្រិតនេះនៅតែទាបជាងកម្រិតខ្ពស់បំផុតស្មើនឹង 100 ភាគរយ កាលពីមុនពេលមានវិបត្តិខណៈពេលដែលវិស័យសំណង់ និងអចលនទ្រព្យកំពុងមានសន្ទុះខ្លាំងក្លា (រូបលេខ 13)។

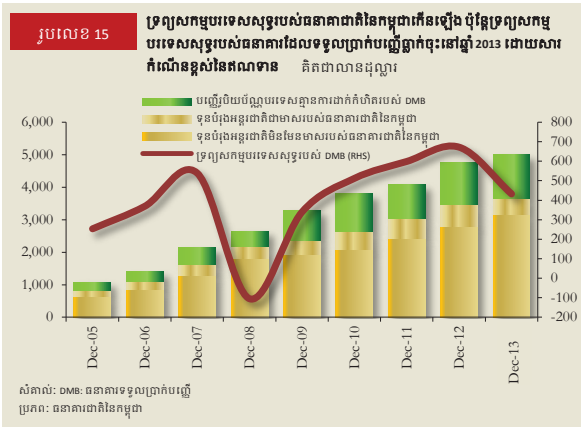


កំណើនរូបិយវត្ថុទូទៅក៏បានធ្លាក់ចុះ ព្រោះថាប្រាក់បញ្ញើរូបិយប័ណ្ណបរទេស មានការកើនឡើងយឺតដល់ 6,7 ពាន់លានដុល្លារអាមេរិក ឬ 14,6 ភាគរយ ក្នុងឆ្នាំ 2013 ធៀបនឹង 5,9 ពាន់លាន

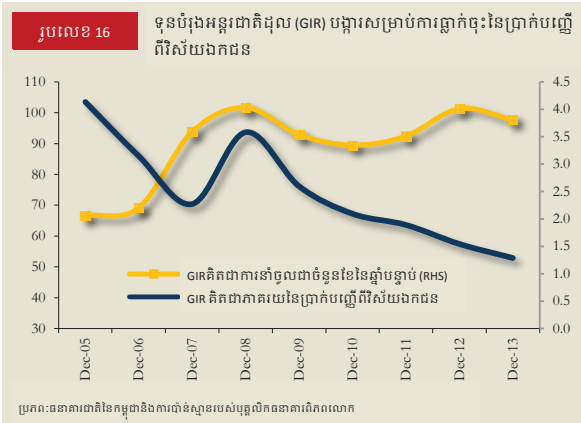
ដុល្លារអាមេរិក ឬ 20,9 ភាគរយ ក្នុងឆ្នាំ 2012 (រូបលេខ 14)។



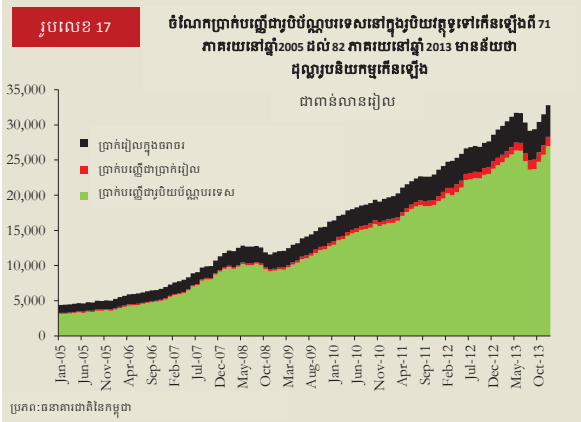
ទុនបម្រុងអន្តរជាតិដុល បានកើនឡើងតិចតួចពី 3,5 ពាន់លានដុល្លារអាមេរិក ឬស្មើនឹងការនាំចូលរយៈពេល 3,1 ខែ នៅចុងឆ្នាំ 2012 ដល់ 3,6 ពាន់លានដុល្លារអាមេរិក ឬ ស្មើនឹងការនាំចូលរយៈពេល 3,8 ខែនៅចុងឆ្នាំ 2013 (រូបលេខ 15 និងលេខ 16)។



គិតជាភាគរយនៃប្រាក់បញ្ញើក្នុងវិស័យឯកជន ទុនបម្រុងអន្តរជាតិដុលបាននឹងកំពុងថយចុះពី 57 ភាគរយ នៅចុងឆ្នាំ 2012 នេះមកត្រឹម 53 ភាគរយ នៅចុងឆ្នាំ 2013 (រូបលេខ 16)។



ធនាគារកណ្តាល មានមុខងារជាអ្នកផ្តល់ប្រាក់កម្ចី ចុងក្រោយ កំពុងជួបឧបសគ្គកាន់តែខ្លាំងដោយ សារដុល្លារូបនីយកម្មយ៉ាងខ្ពស់ នៃសេដ្ឋកិច្ច។ ចំណែកនៃប្រាក់បញ្ញើជាប្រភេទប្រាក់បញ្ញើបរទេស នៅ ក្នុងរូបិយវត្ថុទូទៅបានកើនពី 71 ភាគរយនៅចុង- 2005 ដល់ 82 ភាគរយនៅចុងឆ្នាំ 2013 (រូបភាព ទី 17) ។



តើគោលនយោបាយនិងផែនការនាំចេញអង្ករឈានអាច អនុវត្តដោយជោគជ័យដែរឬទេ?

មុនឆ្នាំ 2010 កម្ពុជាបាននាំចេញអង្ករត្រឹមតែពីរបីពាន់តោន ប៉ុណ្ណោះ។ ឯកសារគោលនយោបាយស្រូវអង្ករដែលបានបាន អនុម័តក្នុងខែកក្កដាឆ្នាំ 2010 បានជំរុញការផលិតនិងការនាំ ចេញអង្ករជាមួយនឹងផែនការ យ៉ាងហោចណាស់ 1 លានតោន ក្នុងមួយឆ្នាំ 2015។

គោលនយោបាយនេះជួយកៀរគរធនធាន និងបច្ចេកវិទ្យា ទៅកាន់ក្នុងម៉ាស៊ីនកិនស្រូវនិងផលិតកម្មអង្ករវិស័យ ឯកជន ជម្រុញដឹកនាំ ការនាំចេញអង្ករ ខណៈពេលដែលវិស័យសាធារណៈសម្របសម្រួលពាណិជ្ជកម្មតាមរយៈការបង្កើតមធ្យោបាយ សេវាច្រកចេញចូលតែមួយ ធានាដល់ទីផ្សារនាំចេញ និងផ្តល់ ប្រាក់កម្ចីមួយចំនួន។ នៅឆ្នាំ 2013 ធនាគារបានផ្តល់ឥណទាន 700 លានដុល្លារ អាមេរិក ឬ 11 ភាគរយនៃឥណទានសរុបដល់ វិស័យកសិកម្ម ធៀបនឹងបរិមាណឥណទានជាង 100 លាន ដុល្លារអាមេរិកដែល វិស័យនេះទទួលបាននៅឆ្នាំ 2008 ។ កិច្ចខិតខំប្រឹងប្រែងផ្សព្វផ្សាយនិងបង្កើនការយល់ដឹងបានផ្តល់ ផ្លែផ្កាលើយកម្ពុជា បានទទួលបានរង្វាន់អង្ករក្រអូបល្អបំផុត របស់ពិភពលោកជាបន្តបន្ទាប់ក្នុងឆ្នាំ 2012 និង 2013 ។ ការនាំ ចេញអង្ករនៅឆ្នាំ 2013 បានកើនឡើងដល់ 380 ពាន់តោន ឬ ស្មើរតែមានចំនួនពីរដងជាច្រើនធៀបនឹងឆ្នាំ 2012។

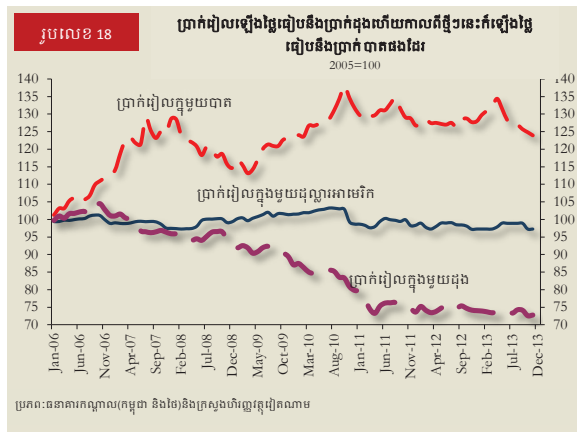
ខណៈពេលដែលគេត្រូវរង់ចាំមើលឃើញថាតើផែនការនាំ ចេញអង្ករនឹងត្រូវបានសម្រេចក្នុងឆ្នាំ 2015 ឬយ៉ាងណានោះ ជោគជ័យក្នុងការកៀរគរធនធាននិងបច្ចេកវិទ្យាធ្វើឲ្យទទួល បានសមិទ្ធិផលថ្មីៗនេះ ជាការផ្តល់កម្លាំងចិត្ត។

ការនាំចេញអង្ករ
តិចដល់ដំណាច់ឆ្នាំ

ប្រភព: អង្គនាយកដ្ឋានគយនិងគ្នាការ

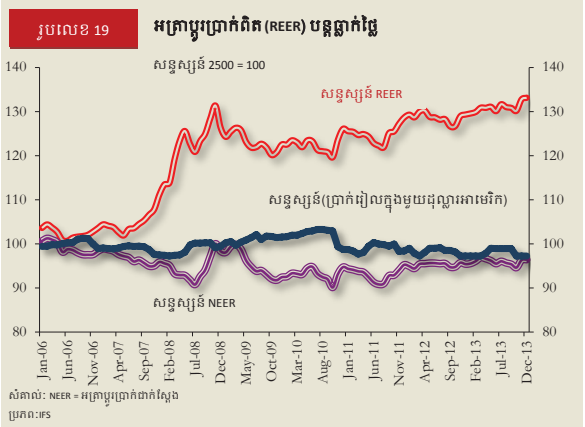
គោលនយោបាយកំណត់អត្រាប្តូរប្រាក់រូបចំណែក ធ្វើអោយអត្រាប្តូរប្រាក់រៀលធៀបនឹងប្រាក់ដុល្លារ អាមេរិកមានស្ថិរភាព។ អត្រាប្តូរប្រាក់មិនប្រែប្រួល ក្នុងអត្រា 3.995រៀល ក្នុងមួយដុល្លារអាមេរិកនៅ ចុងឆ្នាំ 2013 អត្រាប្តូរប្រាក់ដូចគ្នានេះត្រូវបានកត់

ត្រានៅចុងឆ្នាំ 2012។ ធនាគារកណ្តាល (ធនាគារជាតិនៃកម្ពុជា) បន្តកំណត់អត្រាប្តូរប្រាក់។ ប្រាក់រៀលនៅតែបន្តកំណត់ភ្ជាប់នឹងប្រាក់ដុល្លារអាមេរិក ហើយជាទូទៅ អត្រាប្តូរប្រាក់មានស្ថិរភាពជុំវិញ 4.000 រៀល ក្នុងមួយដុល្លារ។ ខណៈដែលប្រាក់ដុល្លារ អាមេរិកឡើងថ្លៃ ប្រាក់រៀលក៏ឡើងថ្លៃធៀបនឹងប្រាក់ដុល្លាររៀតណាម ហើយក៏បានចាប់ផ្តើមឡើងថ្លៃធៀប នឹងប្រាក់បាតថៃចាប់តាំងពីពាក់កណ្តាល ឆ្នាំ 2013មក(រូបលេខ 18) ។



ហេតុនេះដោយសារតែការភ្ជាប់ទៅនឹងប្រាក់ដុល្លារអាមេរិកបែបនេះ ការឡើងថ្លៃជាធម្មតានៃប្រាក់រៀលរបស់កម្ពុជា ធៀបនឹងរូបិយប័ណ្ណក្នុងតំបន់ទំនងជាកើតមានបន្តទៀត។ ទោះជាយ៉ាងណាក្តី អត្រាប្តូរប្រាក់ពិតនៃប្រាក់រៀល បន្តធ្លាក់ថ្លៃ (រូបលេខ 19) ដោយសារប្រាក់ដុល្លារអាមេរិកបាននឹងកំពុងធ្លាក់ថ្លៃ ធៀបនឹងរូបិយប័ណ្ណសំខាន់ៗផ្សេងទៀត ដូចជា អឺរូ និងប្រាក់យាន់របស់ចិន ដែលជាដៃគូពាណិជ្ជកម្មដ៏សំខាន់របស់ប្រទេសកម្ពុជាផងដែរ។

⁹ អត្រាប្តូរប្រាក់ពិតគឺជាតម្លៃមធ្យម ដែលត្រូវបានកែតម្រូវអតិផរណាទៅតាមមេគុណ (មេគុណនេះត្រូវបានប្រទេសកម្ពុជាកំណត់សារៈសំខាន់លើរូបិយប័ណ្ណដទៃទៀតដែលបានជួញដូរ) នៃរូបិយវត្ថុក្នុងស្រុកធៀបនឹងរូបិយប័ណ្ណសំខាន់ៗដែលកំពុងជួញដូរ។ សន្ទ



ធនាគារកណ្តាល បន្តពង្រឹងស្ថិរភាពនៃវិស័យធនាគារ និងវិស័យហិរញ្ញវត្ថុ ក៏ដូចជាពង្រឹងសមត្ថភាពគ្រប់គ្រង និងការត្រួតពិនិត្យរបស់ខ្លួន។ ថ្មីៗនេះ គំនិតល្អៗ ត្រូវបានដួចផ្តើមដើម្បីពិនិត្យមើលឡើងវិញ នូវក្របខណ្ឌគតិយុត្តិសម្រាប់ធនាគារ និងវិស័យហិរញ្ញវត្ថុ។

បរិយាកាសសេដ្ឋកិច្ចពិភពលោក និងផលប៉ះពាល់របស់វា

កំណើននៅបណ្តាប្រទេសដែលមានប្រាក់ចំណូលខ្ពស់ត្រូវបានព្យាករថានឹងកើនឡើងពី 1,3 ភាគរយនៅឆ្នាំ 2013 ដល់ 2,2 ភាគរយ នៅឆ្នាំនេះ និង 2,4 ភាគរយ នៅឆ្នាំ 2015 និងឆ្នាំ 2016 ។ សេដ្ឋកិច្ចសហរដ្ឋអាមេរិក ត្រូវបានគេព្យាករថានឹងកើនឡើងពី 1,8 ភាគរយ នៅក្នុងឆ្នាំ 2013 ដល់ 2,8 ភាគរយនៅឆ្នាំនេះ។ កំណើនសេដ្ឋកិច្ចនៅតំបន់អឺរ៉ុប បន្ទាប់ពីការធ្លាក់ចុះអស់រយៈពេលពីរឆ្នាំ ត្រូវបានគេរំពឹងថាមានអត្រាស្មើនឹង 1,1 ភាគរយ នៅឆ្នាំនេះ។ នៅពេលដែលសេដ្ឋកិច្ចអាមេរិកមានភាពប្រសើរឡើង ធនាគារសហព័ន្ធអាមេរិកបាន

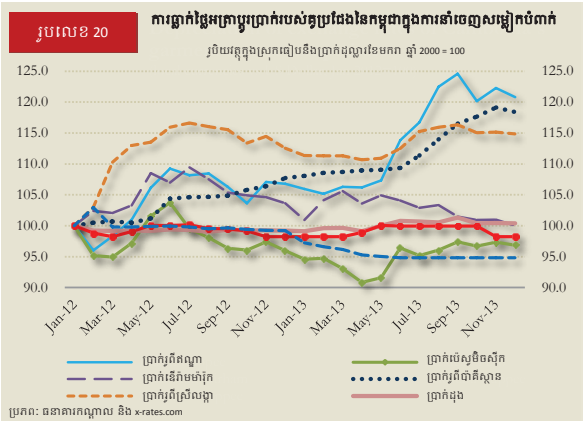
ស្សអត្រាប្តូរប្រាក់ពិតបានកើនដល់ 131(2005=100)នៅឆ្នាំ 2013 ឬកើនឡើង 1.8 ភាគរយធៀបនឹងឆ្នាំមុន សូមឃើញការធ្លាក់ថ្លៃនៃអត្រាប្តូរប្រាក់ពិតរបស់កម្ពុជា។

សម្រេចចិត្តកាត់បន្ថយបន្តិចម្តងៗ នូវល្បឿននៃកម្មវិធីទិញមូលបត្ររបស់ខ្លួន¹⁰។ ខណៈពេលដែលការបង្កើនតម្រូវការនៅក្នុងប្រទេសដែលមានប្រាក់ចំណូលខ្ពស់ និងពង្រីកពាណិជ្ជកម្មពិភពលោក ទ្រទ្រង់ដោយកំណើននាំចេញពីបណ្តាប្រទេសកំពុងអភិវឌ្ឍន៍ដូចជាប្រទេសកម្ពុជាជាដើម ប៉ុន្តែការធ្វើឲ្យអត្រាការប្រាក់រយៈពេលវែងមានសភាពធម្មតា ត្រូវបានគេរំពឹងថា នឹងប៉ះពាល់ដល់វិហារមូលធនទៅកាន់ប្រទេសកំពុងអភិវឌ្ឍន៍¹¹។

បណ្តាប្រទេសដែលមានប្រាក់ចំណូលទាបដូចប្រទេសកម្ពុជា ដែលធ្វើសមាហរណកម្មតិចតួចទៅក្នុងទីផ្សារហិរញ្ញវត្ថុពិភពលោក អាចនឹងរងផលប៉ះពាល់ តាមរយៈការរឹតបន្តឹងស្ថានភាពហិរញ្ញវត្ថុពិភពលោក ពិសេសតាមរយៈបណ្តាញពាណិជ្ជកម្ម។ ការធ្លាក់ថ្លៃនៃរូបិយប័ណ្ណក្នុងស្រុកដែលប្រទេសកំពុងអភិវឌ្ឍន៍ ភាគច្រើននឹងជួបប្រទះ ជាទូទៅនឹងធ្វើឲ្យការនាំចេញរបស់ពួកគេមានភាពប្រកួតប្រជែងកាន់តែខ្ពស់ (រូបលេខ 20)។ ទោះជាយ៉ាងណាក្តី សភាពការណ៍នេះមានលក្ខណៈផ្ទុយគ្នា ក្នុងករណីនៃការនាំចេញរបស់កម្ពុជា ដោយសារតែសេដ្ឋកិច្ចកម្ពុជាចរាចរប្រាក់ដុល្លារយ៉ាងខ្ពស់។

¹⁰ ធនាគារសហព័ន្ធបានបន្ថែមមូលបត្រទីភ្នាក់ងារដែលសំអាងដោយនិក្ខេបក្នុងការកាន់កាប់របស់ខ្លួន ក្នុងកម្រិតត្រឹមតែ 30 ពាន់លានដុល្លារប៉ុណ្ណោះ ក្នុងខែកុម្ភៈធៀប 35 ពាន់លានដុល្លារអាមេរិក ក្នុងខែមករាឆ្នាំ 2014 និង 40 ពាន់លានដុល្លារអាមេរិកក្នុងមួយខែកាលពីឆ្នាំមុន ហើយក៏បានបន្ថែមមូលបត្រធនាគាររយៈពេលវែងចំនួន 35 ពាន់លានដុល្លារសហរដ្ឋអាមេរិកក្នុងខែកុម្ភៈធៀប និង 40 ពាន់លានដុល្លារនៅខែមករាឆ្នាំ 2014 និង 45 ពាន់លានដុល្លារអាមេរិកក្នុងមួយខែកាលពីឆ្នាំមុន។ សម្រាប់ព័ត៌មានលម្អិតសូមមើលការចេញផ្សាយសារព័ត៌មានរបស់ FOMC: មករា 29, 2014 និងខែធ្នូ 18, 2013 ។

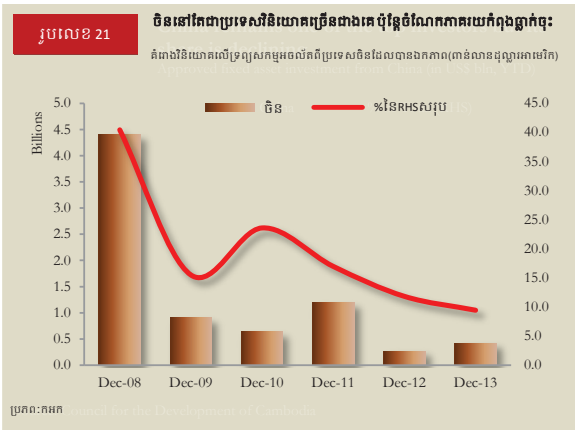
¹¹ តាមទស្សនៈអនាគតស្តីពីការអភិវឌ្ឍ របស់ធនាគារពិភពលោក



បន្ថែមពីលើនេះ មានហានិភ័យអំពីការកាត់បន្ថយការវិនិយោគក្នុងប្រទេសចិន ការធ្លាក់ចុះកំណើនផលិតផលក្នុងស្រុកសរុបរបស់ចិន ដែលអាចបណ្តាលឲ្យមានឥទ្ធិពលផ្សេងទៀតនៅក្នុងតំបន់ និង ប៉ះពាល់ដល់សេដ្ឋកិច្ចរបស់ប្រទេសផ្សេងទៀតដែលមានទំនាក់ទំនងពាណិជ្ជកម្មជិតស្និទ្ធ¹²។ ខណៈពេលដែលដៃគូនាំចេញចម្បងរបស់កម្ពុជាគឺសហភាពអឺរ៉ុបនិងសហរដ្ឋអាមេរិក ប្រទេសចិនស្ថិតក្នុងចំណោមប្រភពធំបំផុតនៃវិនិយោគផ្ទាល់ពីបរទេសនៅប្រទេសកម្ពុជា(រូបទី21)¹³ ។

¹² ការនាំចេញអង្កររបស់កម្ពុជាទៅកាន់ប្រទេសចិនមានកំណើនយឺតៗ នៅឆ្នាំ 2013 ប្រទេសកម្ពុជាបាននាំចេញអង្ករតែប្រមាណជា 28.000 តោន(ឬ 7,5 ភាគរយនៃការនាំចេញអង្ករសរុប) ប៉ុណ្ណោះទៅកាន់ប្រទេសចិន។

¹³ ទិន្នន័យរបស់ក្រុមប្រឹក្សាអភិវឌ្ឍន៍កម្ពុជា (វិនិយោគលើអចលនទ្រព្យ(ដែលអាចប្រើជាទិន្នន័យជំនួសការវិនិយោគផ្ទាល់ពីបរទេសបង្ហាញថា ការវិនិយោគផ្ទាល់របស់ប្រទេសចិនគ្របដណ្តប់យ៉ាងហោចណាស់ 10 ភាគរយនៃការវិនិយោគសរុបនៅប្រទេសកម្ពុជា



តម្លៃប្រេងពិភពលោកនិងតម្លៃស្រូវកំពុងតែទន់

ខ្សោយ។ តម្លៃប្រេងពិភពលោកបានបន្តធ្លាក់ចុះក្នុងរយៈពេលប៉ុន្មានខែចុងក្រោយនេះ។ តម្លៃប្រេងនៅជាមធ្យម 104,៨ដុល្លារ/ធុងនៅខែកុម្ភៈ 2014 0,6ភាគរយទាបជាងខែធ្នូ និង 2,6ភាគរយទាបជាងមួយឆ្នាំកន្លងទៅ។¹⁴ ប្រេងមធ្យមជាក់ស្តែងត្រូវបានរំពឹងថាស្មើនឹង 103,5 ដុល្លារ/ធុង ក្នុងឆ្នាំនេះ(ចុះពី104 ដុល្លារ/ធុង ក្នុងឆ្នាំ 2013) និងធ្លាក់ចុះដល់ 100 ដុល្លារ/ធុង នៅឆ្នាំ 2015 ដោយសារការបង្កើនការផលិតប្រេងខុស ពីមធ្យមបាយសព្វមួយដង ខណៈពេលដែលតម្រូវការកំពុងកើនឡើងដែរនោះ។¹⁵ ការផ្គត់ផ្គង់ដ៏ច្រើនលើសលប់ជាមួយនឹងការបញ្ចេញអង្ករដោយប្រទេសថៃបានធ្វើឲ្យធ្លាក់ចុះនូវតម្លៃអង្ករនៅលើទីផ្សារ។ តម្លៃអង្ករបានចុះដល់កម្រិតទាបបំផុតក្នុងរយៈ 3,5 ឆ្នាំកាលពីខែធ្នូឆ្នាំ 2013 ។ តម្លៃអង្ករជាមធ្យម 459 ដុល្លារ/តោន ក្នុងខែកុម្ភៈ ខ្ពស់ជាងខែធ្នូ 1,8 ភាគរយ ប៉ុន្តែទាបជាងមួយឆ្នាំមុន 18 ភាគរយ ហើយពាក់កណ្តាលបើធៀបទៅនឹងដើមឆ្នាំ 2008 ដែលអង្ករមានតម្លៃខ្ពស់គ្រប់ពេល។ តម្លៃអង្ករត្រូវរំពឹងថាមាន តម្លៃ460ដុល្លារ/តោនឆ្នាំនេះ (ចុះពី

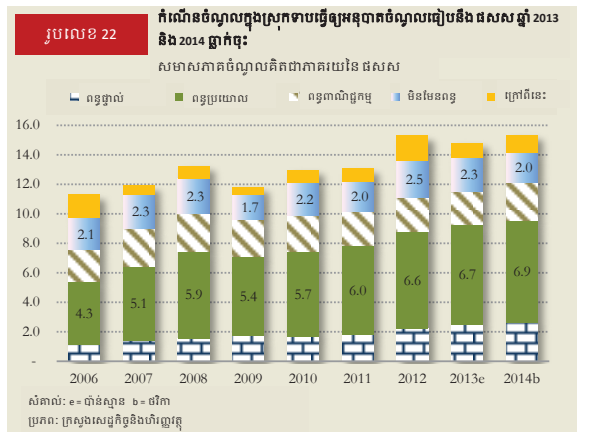
505,9ដុល្លារ/តោន ក្នុងឆ្នាំ2013) នឹងចុះដល់ 450ដុល្លារ/តោន ក្នុងឆ្នាំ2015។ សម្រាប់ប្រទេសកម្ពុជាការធ្លាក់ចុះតម្លៃប្រេង ផ្តល់អត្ថប្រយោជន៍ដោយសារកម្ពុជានាំចូលផលិតផលប្រេង 100 ភាគរយ សម្រាប់ប្រើប្រាស់។ ទោះជាយ៉ាងណាក៏ការធ្លាក់ចុះតម្លៃអង្ករ ទំនងជាប៉ះពាល់ដល់សេដ្ឋកិច្ច ដោយសារប្រទេសកម្ពុជាជាប្រទេសនាំចេញអង្ករច្រើនជាងការនាំចូល។

លំហសារពើពន្ធ

ខណៈពេលដែលស្ថានភាពសារពើពន្ធនៅតែស្ថិតនៅក្រោមការគ្រប់គ្រង ចំណូលក្នុងស្រុករបស់រដ្ឋាភិបាលមានកំណើនទាប ។ បន្ទាប់ពីការកើនឡើងយ៉ាងខ្លាំងនៅឆ្នាំ 2012 កំណើនចំណូលក្នុងស្រុកមានកម្រិតទាប ត្រូវបានប៉ាន់ស្មានថាកើនឡើងប្រមាណជា 5.0ភាគរយប៉ុណ្ណោះ នៅឆ្នាំ 2013 ធៀបនឹង 30,6 ភាគរយ នៅឆ្នាំ 2012 ។ សភាពការណ៍នេះមួយផ្នែកធំ បណ្តាលមកពីល្បឿននៃការប្រមូលពន្ធនាំចូលយឺត និងល្បឿននៃការប្រមូលចំណូលមិនមែនពន្ធ និងចំណូលខេត្តយឺត ។ ចំណូលពន្ធនាំចូលមិនបានកើនឡើងច្រើនដូចបានរំពឹងទុកឡើយ ដោយសារកំណើនបរិមាណនាំចូលកើនឡើងទាប ទោះបីជាអាជ្ញាធរគយប្រឹងប្រែងប្រមូលពន្ធគយជាផ្លូវការក្តី។ ចំណូលឆ្នាំ 2013 ត្រូវបានប៉ាន់ស្មានថា នឹងកើនឡើងដល់ 14,8ភាគរយនៃផសសទាបជាងឆ្នាំ2012ដែលកើនខ្ពស់បំផុតស្មើនឹង 15,3ភាគរយ(រូបលេខ 22)។ ទោះជាយ៉ាងណាក៏ អាជ្ញាធរទទួលជោគជ័យ ក្នុងការលើកកម្ពស់ការគ្រប់គ្រង និងការប្រមូលចំណូលមិនមែនពន្ធ។ ការដាក់ឲ្យអនុវត្តប្រព័ន្ធទទួលចំណូលមិនមែនពន្ធ ដែលមានលក្ខណៈស្តង់ដារ ដែលត្រូវបានដាក់ឱ្យប្រើប្រាស់នៅក្នុងឆ្នាំ 2012 និងប្រកាសអនុវត្តស្តង់ដារត្រូវបានអនុវត្តក្នុង

¹⁴ សង្ខេបសេដ្ឋកិច្ចប្រចាំសប្តាហ៍ ក្រុមអភិវឌ្ឍន៍ទស្សនៈវិស័យធនាគារពិភពលោក 7 មីនា 2014
¹⁵ តាមការព្យាករណ៍តម្លៃទំនិញរបស់ធនាគារពិភពលោក ខែមករា2014

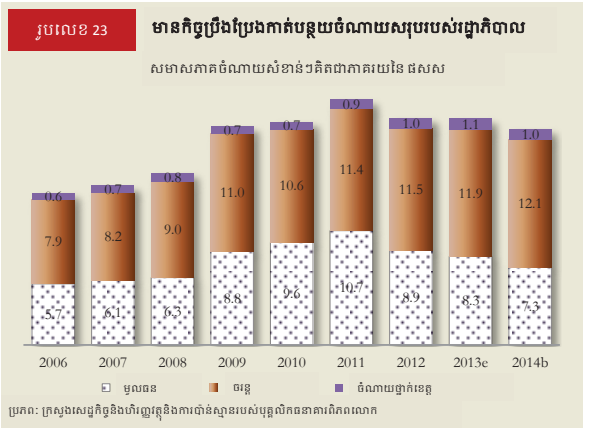
ឆ្នាំ2013 ក្នុងការធ្វើវិចារណកម្ម និងសុខុដុមនីយកម្មផ្ទៃ និងអត្រាសេវាចំពោះ ភ្នាក់ងារប្រមូលចំណូលមិនមែនពន្ធនានា បានធ្វើឲ្យមានសន្ទុះដល់ការប្រមូលចំណូលមិនមែនពន្ធ¹⁶។ ការងារនេះបានទទួលការគាំទ្រដោយ ធនាគារពិភពលោកក្រោមកម្មវិធីកំណែទម្រង់ការគ្រប់គ្រងហិរញ្ញវត្ថុសាធារណៈរបស់រដ្ឋាភិបាល¹⁷។



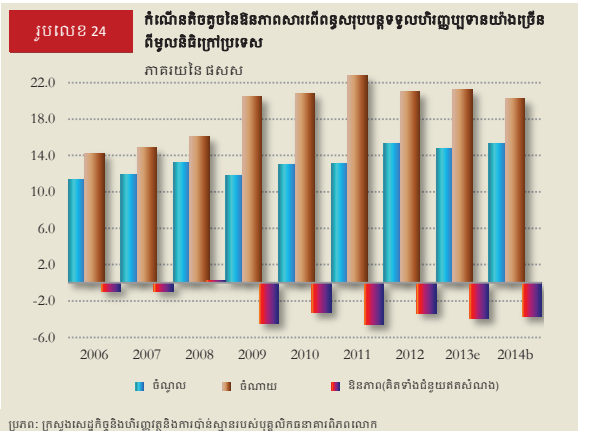
ទោះជាយ៉ាងណាក្តី ចំណាយត្រូវបានប៉ាន់ស្មានថាកើនឡើងលឿនជាង គឺកើនឡើង 9,8 ភាគរយនៅឆ្នាំ 2013 ធៀប នឹងការកើនឡើង 3,1 ភាគរយនៅ ឆ្នាំ 2012 និងត្រូវបានគេប៉ាន់ស្មានថានឹងកើនឡើងដល់ប្រមាណជា 21,3ភាគរយ នៃផលិតផលក្នុងស្រុកសរុបនៅឆ្នាំ2013 ខ្ពស់ជាងឆ្នាំ2012 បន្តិច (រូបភាពទី 23) ។

¹⁶ មានការប៉ាន់ប្រមាណថាវិធានការនេះបានបន្ថែមប្រហែល 25 លានដុល្លារអាមេរិកលើសផែនការចំណូលមិនមែនពន្ធក្នុងថវិកាឆ្នាំ 2012 ។ ចំណូលមិនមែនពន្ធបានកើនឡើងដល់ 2,5 ភាគរយនៃផលិតផលក្នុងស្រុកសរុបនៅឆ្នាំ 2012 ពី 2.0 ភាគរយនៃផលិតផលក្នុងស្រុកសរុបនៅឆ្នាំ 2011

¹⁷ ក្រោម PFMRFអនុបាតចំណូលរៀបរយនិងផសសត្រូវបានគ្រោងថានឹងកើនឡើង 0.5 ភាគរយ ក្នុងមួយឆ្នាំ។



ឱនភាពថវិកាទូទៅឆ្នាំ2013 ដែលរួមមានជំនួយឥតសំណងត្រូវបានប៉ាន់ស្មានថា នឹងកើនឡើងដល់ 3,9 ភាគរយនៃផសស ខ្ពស់ជាងឱនភាពឆ្នាំ 2012 ចំនួន 3.3 ភាគរយ (រូបលេខ 24) ។ លើសពីនេះទៀត ការផ្តល់ហិរញ្ញប្បទានលើសលប់ពីបរទេសនឹងនៅបន្តតទៅទៀត។



ជាលទ្ធផល ប្រាក់សន្សំរបស់រដ្ឋាភិបាលបានកើនពី 2.486 រៀលពាន់លានដុល្លារ (ឬប្រហែល 690 លានដុល្លារសហរដ្ឋអាមេរិក) ក្នុងឆ្នាំ 2012 ដល់ 2,750 ពាន់លានរៀល (ឬប្រហែល 760 លានដុល្លារអាមេរិក) នៅឆ្នាំ 2013 (រូបភាពទី 25)¹⁸ ។

¹⁸ ប្រាក់សន្សំរបស់រដ្ឋាភិបាលឬឥណទានសុទ្ធ(អវិជ្ជមាន) ផ្តល់ឱ្យរដ្ឋាភិបាលដោយប្រព័ន្ធធនាគារ គឺជាប្រាក់សន្សំដែលទទួលបានពីអតិថិជនដែលរដ្ឋាភិបាលបានប្រមូលផ្តុំដោយសារការផ្តល់ហិរញ្ញ

គិតជាភាគរយនៃផលិតផលក្នុងស្រុកសរុប ប្រាក់សន្សំរបស់រដ្ឋាភិបាលបានកើនឡើងតិចតួចពី 4,8 ភាគរយនៅក្នុងឆ្នាំ 2012 ដល់ 4,9 ភាគរយនៅឆ្នាំ 2013 ។



ចាប់តាំងពីឆ្នាំ 2012 មក ការពង្រឹងផ្នែកសារពើពន្ធដែលគាំទ្រ ដោយការកើនឡើងគួរឲ្យសម្គាល់នូវការប្រមូលចំណូលក្នុងស្រុក បានអនុញ្ញាតឱ្យអាជ្ញាធរកសាងលំហសារពើពន្ធសាជាថ្មី¹⁹។ ជាមួយនឹងសេដ្ឋកិច្ចដែលប្រើប្រាស់ប្រាក់ដុល្លារអាមេរិកជាទូទៅ គោលនយោបាយសារពើពន្ធជាឧបករណ៍គោលនយោបាយដ៏សំខាន់ សម្រាប់គ្រប់គ្រងម៉ាក្រូសេដ្ឋកិច្ច ចំណែកឯ លំហសារពើពន្ធដែលបានបង្កើតឡើង ដោយកំណើននៃការប្រមូលចំណូលក្នុងស្រុក គឺជាការចាំបាច់ក្នុងការបំពេញតួនាទីជាទ្រនាប់ទប់ទល់នឹងវិបត្តិនានាក្នុងពេលអនាគត។ ទោះជាយ៉ាងណាក៏ការកសាង

ប្តូរទានលើសចំណាយទូទៅនៃថវិកាប្រចាំឆ្នាំ។ នៅក្នុងរបាយការណ៍ប្រចាំឆ្នាំសារពើពន្ធរបស់រដ្ឋាភិបាល ប្រាក់សន្សំប្រចាំឆ្នាំរបស់រដ្ឋាភិបាលគឺជាហិរញ្ញប្បទានអវិជ្ជមានក្នុងស្រុក។

¹⁹ យោងតាមព្រឹត្តិប័ត្រហិរញ្ញវត្ថុនិងការអភិវឌ្ឍ, លេខ 2, ភាគ 42, ខែមិថុនាឆ្នាំ 2005 របស់ IMF "លំហសារពើពន្ធ" គឺជា ចំណែកថវិកាមួយផ្នែករបស់រដ្ឋាភិបាលដែលអាចប្រើប្រាស់ជាធនធានក្នុងការសម្រេចគោលបំណងណាមួយដោយមិនធ្វើឱ្យប៉ះពាល់ដល់និរន្តរភាពនៃស្ថានភាពហិរញ្ញវត្ថុ ឬស្ថិរភាពនៃការសេដ្ឋកិច្ចរបស់ខ្លួន

លំហសារពើពន្ធ នឹងកាន់តែមានការលំបាកខ្លាំងឡើង ដោយសារតម្រូវការប្រកួតប្រជែងក្នុងការចំណាយ រាប់ទាំងសម្ពាធពីកំណើនបញ្ជីបៀវត្សនៃវិស័យសាធារណៈផងដែរ។ នៅក្នុងថវិកាឆ្នាំ 2014 បញ្ជីបៀវត្សនៃវិស័យសាធារណៈត្រូវបានកំណត់បង្កើនពី 40 ភាគរយ ទៅ 45 ភាគរយ នៃការចំណាយចរន្តសរុប។ បញ្ជីបៀវត្សសរុបនៅក្នុងឆ្នាំ 2014 មានទំហំទឹកប្រាក់ជាង 5 ភាគរយ នៃផលិតផលក្នុងស្រុកសរុប។ វិភាជន៍ថវិកាតាមវិស័យ ពិសេសសម្រាប់វិស័យអប់រំក៏បានទទួលសន្ទុះកំណើនយ៉ាងច្រើនពីវិភាជន៍ថវិកា ក្នុងឆ្នាំ 2014 ស្របជាមួយនឹងអនុសាសន៍ដែលបានផ្តល់នៅក្នុងការពិនិត្យឡើងវិញចំណាយសាធារណៈឆ្នាំ 2011²⁰ ។

និរន្តរភាពបំណុល

ចំណាត់ថ្នាក់ភាពតានតឹងផ្នែកបំណុលនៃប្រទេសកម្ពុជានៅមានកម្រិតទាបនៅឡើយ។ ការវិភាគរួមគ្នារវាងធនាគារពិភពលោក និងមូលនិធិរូបិយវត្ថុអន្តរជាតិអំពីនិរន្តរភាពបំណុល (DSA) ក្នុងឆ្នាំ 2013 បានបង្ហាញថាចំណាត់ថ្នាក់ភាពតានតឹងផ្នែកបំណុលនៃប្រទេសកម្ពុជានៅមានកម្រិតទាបខណៈដែលសូចនាករបន្ទុកបំណុលទាំងអស់ត្រូវបានព្យាករថាស្ថិតក្រោមកម្រិតគោលនៃសូចនាករបន្ទុកបំណុលទាំងនោះ។ ប្រការនេះដោយសាររដ្ឋាភិបាលមានគោលនយោបាយចៀសវាងការខ្ចីប្រាក់គ្មានសម្បទាន។ ស្រដៀងគ្នាទៅនឹងការវាយតម្លៃកាលពីឆ្នាំ 2012 ដែរ លទ្ធផលបង្ហាញថា

²⁰ នេះជាផ្នែកមួយនៃការវាយតម្លៃចំរុះលើទំនុកចិត្តនិងការពិនិត្យសើរើឡើងវិញលើចំណាយសាធារណៈ (IFAPER) ធនាគារពិភពលោក ឆ្នាំ 2011។

និរន្តរភាពបំណុលនៅតែងាយរងគ្រោះចំពោះ កំណើនសេដ្ឋកិច្ច ការនាំចេញ និងវិបត្តិសារពើពន្ធ។ ប្រការនេះតម្រូវឲ្យមានការធ្វើកំណែទម្រង់រចនាសម្ព័ន្ធជាបន្តដើម្បីធ្វើពិធីកម្មកំណើន និងកែលម្អការប្រមូលចំណូល ក៏ដូចជាគ្រប់គ្រងបំណុលយថាភាព។ ទំហំបំណុលបរទេសរបស់ប្រទេសកម្ពុជា (រួមទាំងបំណុលកកស្ទះ) មានចំនួន 4,5 ពាន់លានដុល្លារអាមេរិក ឬ 32 ភាគរយនៃផសស នៅចុងឆ្នាំ 2012 ហើយត្រូវបានព្យាករណ៍ថានឹងកើនដល់ 5,1 ពាន់លានដុល្លារអាមេរិក ឬ 32,8 ភាគរយ នៃផសស នៅចុងឆ្នាំ 2013។

សារគន្លឹះ

ការគ្រប់គ្រងសម្ពាធក្នុងស្រុកឱ្យបានត្រឹមត្រូវដើម្បីទទួលបានផលពី បរិយាកាសសេដ្ឋកិច្ចពិភពលោកប្រសើរឡើង ជាមួយនឹងការត្រៀមខ្លួនដើម្បីដោះស្រាយផលប៉ះពាល់អវិជ្ជមាន ដែលអាចកើតមានពីការកាត់បន្ថយ ការអនុវត្តគោលនយោបាយជំរុញសេដ្ឋកិច្ចនៃធនាគារសហព័ន្ធអាមេរិក និងការធ្លាក់ចុះសេដ្ឋកិច្ចរបស់ប្រទេសចិន នឹងជួយការពារស្ថិរភាពម៉ាក្រូសេដ្ឋកិច្ច។ ការណ៍នេះតម្រូវឱ្យដោះស្រាយបានគ្រប់គ្រាន់ ចំពោះហានិភ័យដែលអាចខាតបង់ដូចបានពិភាក្សាខាងលើដើម្បីឲ្យកត្តាជំរុញកំណើនត្រូវបានពង្រឹងបន្ថែមទៀត។

ខាងផ្នែករចនាសម្ព័ន្ធ គប្បីធ្វើឱ្យប្រសើរឡើងនូវការបណ្តុះបណ្តាលនិងការអប់រំការងារ សម្រាប់កម្មករនិងសិស្ស ដើម្បីបង្កើនផលិតភាពពលកម្មនិងជាមួយនៃកំណើនប្រាក់ឈ្នួល និងដើម្បីបន្តទាក់ទាញកម្លាំងពលកម្មពីតំបន់ជនបទ ទៅក្នុងវិស័យកម្ពុជសាល។ ការដោះស្រាយភាពចលាចលផ្នែក

ការងារតាមរយៈការចរចា ដោយជោគជ័យលើបញ្ហាប្រាក់ឈ្នួល និងបម្រើផលប្រយោជន៍ទាំងកម្មករនិងក្រុមហ៊ុន។ ទន្ទឹមនឹងនេះដែរ ការលើកកម្ពស់សមាហរណកម្ម ក្នុងតំបន់តាមរយៈការធ្វើកំណែទម្រង់រចនាសម្ព័ន្ធស៊ីជម្រៅ តាមរយៈកិច្ចសម្រួលពាណិជ្ជកម្មទាក់ទងនឹងការរត់ការឯកសារនាំចូលនិងនាំចេញជាមួយនឹងនីតិវិធីសាមញ្ញ និងស៊ីសង្វាក់គ្នាជាមួយនីតិវិធី ទំនាក់ទំនងរវាងហេដ្ឋារចនាសម្ព័ន្ធ និងដឹកជញ្ជូនសម្រាប់ការតភ្ជាប់បណ្តាញក្នុងតំបន់ និងសេវាកម្មផ្គត់ផ្គង់ នឹងបង្កលក្ខណៈឱ្យប្រទេសកម្ពុជាទទួលបានអត្ថប្រយោជន៍កាន់តែច្រើនពីសក្តានុពលកំណើននៅទូទាំងតំបន់អាស៊ាន។ ការណ៍នេះក៏នឹងអនុញ្ញាតឱ្យប្រទេសកម្ពុជាធ្វើពិធីកម្មកំណើន ហើយកាន់តែមានលក្ខណៈប្រកួតប្រជែងខ្លាំងឡើង។

សំខាន់ត្រូវលើកកម្ពស់ការអភិវឌ្ឍវិស័យហិរញ្ញវត្ថុមួយដែលមានសុខភាពល្អ។ ក្នុងបណ្តាឆ្នាំកន្លងមក ប្រព័ន្ធហិរញ្ញវត្ថុរបស់ប្រទេសកម្ពុជាបានរីកចម្រើនយ៉ាងឆាប់រហ័ស។ ខណៈពេលដែលការពង្រឹងហិរញ្ញវត្ថុធ្វើឱ្យប្រសើរឡើងនូវអន្តរការិយកម្មហិរញ្ញវត្ថុ ក៏ដូចជាទ្រទ្រង់កំណើនសេដ្ឋកិច្ច ការអភិវឌ្ឍវិស័យហិរញ្ញវត្ថុដែលគ្មាននិរន្តរភាព ក្នុងស្ថានភាពរឹតបន្តឹងស្ថានភាពហិរញ្ញវត្ថុពិភពលោកអាចបង្កឱ្យមានអស្ថិរភាព ហើយជះឥទ្ធិពលអវិជ្ជមានមកលើវិស័យផលិតកម្មនៃសេដ្ឋកិច្ច។ ដូច្នេះ សំខាន់ត្រូវពង្រឹងការត្រួតពិនិត្យ បង្កើនសមត្ថភាព លើកកម្ពស់ប្រព័ន្ធជូនដំណឹងជាមុននិងប្រព័ន្ធដោះស្រាយ រួមទាំងអភិបាលកិច្ចល្អ។ បន្តលើកកម្ពស់ការអនុវត្តន៍ ការត្រួតពិនិត្យលើមូលដ្ឋានហានិភ័យ ដោយប្រើប្រាស់ប្រព័ន្ធតាមដានឯកសារនិងការតាមដានច្បាស់លាស់ សំខាន់ដើម្បីធានាអនុលោមភាពជាមួយបទប្បញ្ញត្តិ ប្រុង

ប្រយ័ត្ន បង្គុលក្នុងការឲ្យមានប្រព័ន្ធជូនដំណឹងជាមុននិងប្រព័ន្ធដោះស្រាយបញ្ហា។ បច្ចុប្បន្ន កំពុងមានការរៀបចំផែនការជំហានដំបូងដ៏ល្អ។ ជំហានទាំងនេះរួមមាន ការត្រៀមលក្ខណៈបង្កើតក្រុមគណៈកម្មាធិការគ្រប់គ្រងវិបត្តិ និងក្រុមការងារគ្រប់គ្រងវិបត្តិ ជាក្របខ័ណ្ឌមួយសម្រាប់វាយតម្លៃ និងត្រួតពិនិត្យស្ថាប័នជាប្រព័ន្ធ ដែលតម្រូវឲ្យមានយន្តការមួយសម្រាប់ជួយធនាគារ ក្នុងគ្រាធនាគារជួបបញ្ហាសាច់ប្រាក់ងាយស្រួល ឬអសាធនភាពចងក្រង សៀវភៅណែនាំស្តីពីការគ្រប់គ្រងវិបត្តិ ការរៀបចំផែនការយថាភាព និងផែនការទំនាក់ទំនង ក៏ដូចជាការធ្វើលំហាត់ប្រដូចអំឡុងពេលមានវិបត្តិ។ ការលើកកម្ពស់ការប្រើប្រាស់ប្រាក់

រៀលដែលជាប្រយោជន៍ក្នុងស្រុក នឹងបង្កលក្ខណៈឲ្យធនាគារជាតិនៃកម្ពុជា ដែលជាធនាគារកណ្តាលរបស់កម្ពុជា បំពេញមុខងារកាន់តែសំខាន់ខ្លាំងឡើងក្នុងការគ្រប់គ្រងគោលនយោបាយរូបិយវត្ថុ។

ក្នុងស្ថានភាពដែលសេដ្ឋកិច្ចកម្ពុជាប្រើប្រាស់ប្រាក់ដុល្លារអាមេរិកយ៉ាងច្រើន ការកសាងលំហសារពើពន្ធតាមរយៈការកែលម្អការប្រមូលចំណូលដោយពង្រីកមូលដ្ឋានគិតពន្ធ ការកែលម្អការគ្រប់គ្រងពន្ធ និងការពង្រឹងអភិបាលកិច្ចគឺជាការចាំបាច់ ត្រូវមានឧបករណ៍គោលនយោបាយម៉ាក្រូសេដ្ឋកិច្ចដែលមានប្រសិទ្ធភាព ដើម្បីកាត់បន្ថយវិបត្តិនានាដែលអាចកើតមាន។

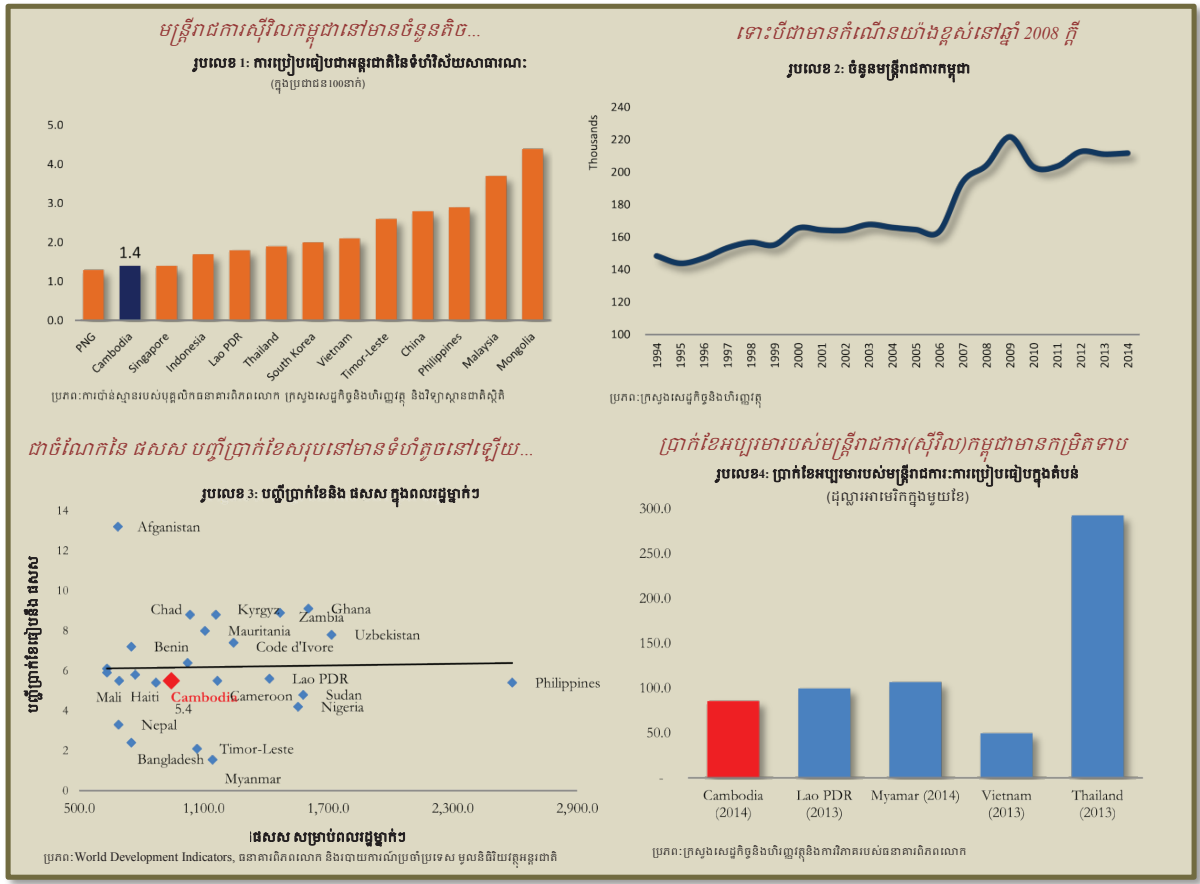
ប្រធានបទពិសេស៖ ការតម្លើងប្រាក់បៀវត្សក្នុងវិស័យសាធារណៈ

សង្ខេប

1. ទំហំ និងចំណាយសរុបរបស់មន្ត្រីរាជការនៃប្រទេសកម្ពុជានៅតូច បើធៀបទៅនឹងក្រុមប្រទេសដែលមានប្រាក់ចំណូលទាបដទៃទៀត។ ទោះជាយ៉ាងណាក្តី ដោយសារតែមានចំណូលក្នុងស្រុកទាប ចំណាយលើបៀវត្សរបស់ប្រទេសកម្ពុជាមានទំហំស្មើនឹង 36 ភាគរយនៃប្រាក់ចំណូលក្នុងស្រុក (ឆ្នាំ 2012) ជាចំណែកមួយដែលមានកម្រិតខ្ពស់។
2. ការបង្កើនប្រាក់បៀវត្សឆ្នាំ 2014 គឺមានកម្រិតល្មមនៅឡើយ និងត្រូវបានប៉ាន់ស្មានថាត្រូវចំណាយបន្ថែមចំនួន 42 លានដុល្លារអាមេរិក ក្នុងមួយឆ្នាំ ។ ប្រាក់នេះគឺដើម្បីបង្កើនប្រាក់ខែមូលដ្ឋានរបស់មន្ត្រីរាជការស៊ីវិលប្រភេទ ខ គ និង ឃ (ទាបបំផុត) ចំនួន 80,000 រៀល ក្នុងមួយខែ និងប្រភេទ ក (ខ្ពស់បំផុត) ចំនួន 40,000 រៀល ក្នុងមួយខែ។ បៀវត្សមូលដ្ឋានមធ្យមប្រភេទ ឃ ឥឡូវនេះគឺ 344.371 រៀល ឬ 86 ដុល្លារសហរដ្ឋអាមេរិកក្នុងមួយខែ។
3. ការកើនឡើងនូវបន្ទុកចំណាយលើប្រាក់បៀវត្សបន្ថែមសម្ពាធដែលអាចបន្ថយចំណាយចាំបាច់ផ្នែកថែទាំដែលកំពុងថយចុះបើគិតជាចំណែកនៃចំណាយវិនិយោគ ហើយក៏មិនធានាថាធ្វើអោយប្រសើរឡើងនៃការផ្តល់សេវាសាធារណៈ។ ហេតុនេះ ការបង្កើនឡើងនូវប្រាក់បៀវត្សគួរឱ្យដើរទន្ទឹមគ្នាជាមួយនឹងការលើកកម្ពស់ការគ្រប់គ្រងធនធានមនុស្សក្នុងការដោះស្រាយលទ្ធផលអនុវត្តការងារ ការដាក់ពង្រាយមន្ត្រីរាជការ និងវិភាគនីតិវិធីវិស័យដែលប្រសើរបំផុត។

ទំហំមុខងារសាធារណៈរបស់ប្រទេសកម្ពុជា

មុខងារសាធារណៈ(ស៊ីវិល) នៅកម្ពុជាមានទំហំតូចគឺមានមន្ត្រីរាជការប្រមាណជា 1,4 នាក់ ក្នុងចំនួនប្រជាជនមួយរយនាក់។ តួលេខនេះមានកម្រិតទាបជាងបណ្តាប្រទេសភាគច្រើននៅក្នុងតំបន់ (រូបភាពទី 1) ទោះបីជាចំនួននេះបានកើន 28 ភាគរយ ក្នុងអំឡុងមួយទសវត្សរ៍កន្លងមកក្តី និងកើនឡើងចំនួន 47 ភាគរយក្នុងអំឡុងពីរទសវត្សរ៍មកនេះ (រូបទី 2) ។



ចំណាយមុខងារសាធារណៈរបស់កម្ពុជា

ចំណាយបៀវត្សសរុបរបស់ប្រទេសកម្ពុជា ដែលគិតជាចំណែកនៅផសស នៅមិនខ្ពស់ណាស់ទេ បើ ប្រៀបធៀប នឹងប្រទេសចំណូលទាបផ្សេងៗទៀត។ ចំណាយបៀវត្សសរុប (ស៊ីវិល សន្តិសុខ និង យោធា) ចំនួន5,5ភាគរយនៃផសស ដូចដែលបានចែងក្នុងថវិកាឆ្នាំ2014 មិនខ្ពស់ពេកទេ បើប្រៀប ធៀបនឹងប្រទេសនានាដែលមានកំរិតចូលសំរាប់ប្រជាជន ម្នាក់ៗ ប្រហាក់ប្រហែល(រូបទី3)²¹

ទោះបីជាមានការលំបាកក្នុងការប្រៀបធៀបដោយនិយមន័យនៃប្រាក់បៀវត្សផ្សេងៗគ្នាប្រើប្រាស់ក្នុង ប្រទេសផ្សេងគ្នា ការប្រៀបធៀបជាមួយប្រទេសក្នុងតំបន់ដែលមានកម្រិតចំណូលរបស់មនុស្ស ម្នាក់ៗប្រហាក់ប្រហែលកម្ពុជា បង្ហាញថា បៀវត្សអប្បបរមារបស់មន្ត្រីរាជការកម្ពុជាមានកម្រិតទាប ជាងរបស់មន្ត្រីរាជការឡាវ និងមីយ៉ាន់ម៉ា ប៉ុន្តែខ្ពស់ជាងបៀវត្សមន្ត្រីរាជការវៀតណាម (រូបលេខ 4) ។ ស្រដៀងគ្នានឹងប្រទេសកម្ពុជាដែរ បណ្តាប្រទេសនានានៅក្នុងតំបន់កំពុងខិតខំប្រឹងប្រែងបង្កើន បៀវត្សអប្បបរមាសម្រាប់មន្ត្រីរាជការរបស់ខ្លួន។ ប្រទេសទាំងនេះរួមមាន ទោះជាយ៉ាងណាក្តី ប្រទេស កម្ពុជាកំពុងប្រឈមមុខនឹងឧបសគ្គដែលតែងកើតមានជាទូទៅ ពោលគឺថាកម្រិតនៃការប្រមូលចំណូល ក្នុងស្រុកធ្វើឲ្យលទ្ធភាពបើកប្រាក់បៀវត្សឲ្យមន្ត្រីរាជការកាន់តែមានកម្រិត។

ទោះបីជាចំណាយបៀវត្សសរុបរបស់កម្ពុជាចំពោះថវិកាឆ្នាំ 2014 មានកម្រិតខ្ពស់ បើគិតភាគរយនៃ ចំណាយចរន្ត និងចំណូលក្នុងស្រុក ប្រៀបធៀបជាមួយបណ្តាប្រទេសមានប្រាក់ចំណូលទាបក្នុងតំបន់ នេះគឺដោយសារកម្រិតចំណាយចរន្ត និងចំណូលក្នុងស្រុករបស់កម្ពុជានៅទាប (រូបទី 5 និងរូបភាពទី6) ។ ទោះបីជាកាលពីពេលថ្មីនេះ លទ្ធផលប្រមូលប្រាក់ចំណូលបានកើនឡើងក្តី អនុបាតចំណូលធៀបនឹង ផសសនៅទាបនៅឡើយ។ ចំណាយចរន្តរបស់កម្ពុជា ជាពិសេសគឺចំណាយមិនមែនបៀវត្សដែលនៅ តែត្រូវបានត្បិតត្បៀត។

ការពង្រាយមន្ត្រីរាជការ និងការវិភាគថវិកាប្រាក់បៀវត្សតាមវិស័យ

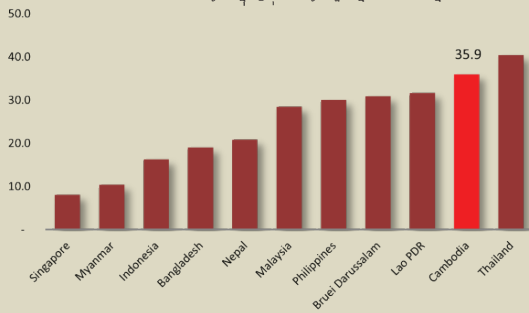
អទិភាពតាមវិស័យក្នុងការពង្រាយមន្ត្រីរាជការនៅតែមានភាពសមស្រប។ ចំនួនសរុបបង្ហាញថា វិស័យ សង្គមកិច្ចរួមទាំងសុខាភិបាល និងអប់រំនៅតែបានទទួលចំណែកធំបំផុតនៃចំនួនមន្ត្រីរាជការ (រូបទី7) ។

ប៉ុន្តែវិភាគថវិកាតាមវិស័យមិនផ្តល់អទិភាពដល់វិស័យសង្គមកិច្ចទេ មិនដូចការពង្រាយមន្ត្រីរាជការ។ ខណៈដែល ចំនួនមន្ត្រីរាជការធ្វើការនៅក្នុងវិស័យសង្គមកិច្ចគ្មានការប្រែប្រួល (ឬកើនឡើងបន្តិច) ប្រមាណជាបីភាគបួននៃមន្ត្រីរាជការទាំងអស់ ចំណែកនៃការចំណាយប្រាក់បៀវត្សដែលបានវិភាគទៅ កាន់វិស័យសង្គមកិច្ចក្នុងបញ្ជីប្រាក់ខែសរុបរបស់មន្ត្រីរាជការស៊ីវិល ជាពិសេសសម្រាប់វិស័យអប់រំ ថយ ចុះមកត្រឹមតែ 44 ភាគរយ នៅឆ្នាំ 2013 ធៀបនឹងកម្រិតខ្ពស់បំផុតចំនួន 57 ភាគរយ នៅក្នុងឆ្នាំ 2001 (រូបលេខ 8) ។ ប្រការនេះមានន័យថាលាភិការមធ្យមនៅក្នុងវិស័យអប់រំមាននិន្នាការធ្លាក់ចុះ។

²¹ ចំណាយបៀវត្សខាងរូបបញ្ជូលគ្រប់ចំណាយបុគ្គលិកទាំងអស់រួមទាំងចំណាយឧបត្ថម្ភ។

ចំណែកភាគរយនៃបញ្ជីប្រាក់ខែសរុបរៀបរយនិងចំណូលក្នុងស្រុកមានកម្រិតខ្ពស់...

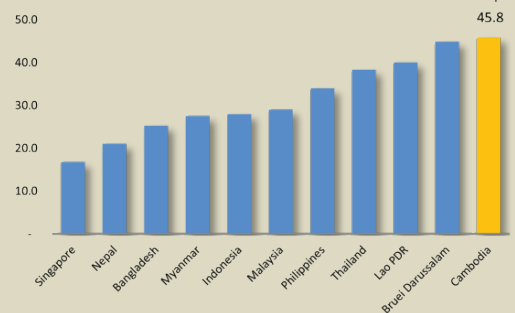
រូបទី ៥: ការរៀបរយជាអន្តរជាតិប្រាក់ខែវិស័យសាធារណៈ
(ភាគរយនៃចំណូលក្នុងស្រុក លើមូលដ្ឋានឆ្នាំដែលមានទិន្នន័យ)



ប្រភព: ក្រសួងសេដ្ឋកិច្ចនិងហិរញ្ញវត្ថុ និងការប៉ាន់ស្មានរបស់បុគ្គលិកធនាគារពិភពលោក

ចំណែកភាគរយនៃបញ្ជីប្រាក់ខែសរុបរៀបរយនិងចំណាយចរន្តមានកម្រិតខ្ពស់

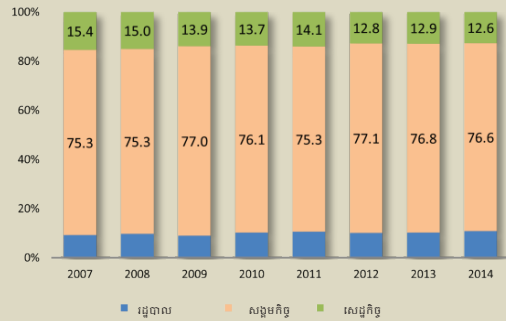
រូបទី ៦: ការរៀបរយជាអន្តរជាតិប្រាក់ខែវិស័យសាធារណៈ
(ភាគរយនៃចំណាយចរន្ត លើមូលដ្ឋានឆ្នាំដែលមានទិន្នន័យរហូតដល់ឆ្នាំ 2011 លើកលែងតែកម្ពុជា)



ប្រភព: ក្រសួងសេដ្ឋកិច្ចនិងហិរញ្ញវត្ថុ និងការប៉ាន់ស្មានរបស់បុគ្គលិកធនាគារពិភពលោក

ចំណែកវិស័យសង្គមកិច្ចបន្តរក្សាចំណែកភាគរយរបស់ខ្លួនទៅទៀត...

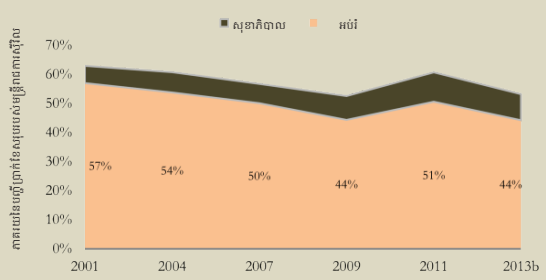
រូបលេខ ៧: ចំនួនមន្ត្រីរាជការស៊ីវិលតាមវិស័យ



ប្រភព: ក្រសួងសេដ្ឋកិច្ចនិងហិរញ្ញវត្ថុ

ការបំបែកបញ្ជីប្រាក់ខែតាមវិស័យបង្ហាញថាចំណែកភាគរយវិស័យអប់រំថយចុះ

រូបលេខ ៨: វិភាគចំណាយប្រាក់ខែតាមវិស័យ



ប្រភព: ក្រសួងសេដ្ឋកិច្ចនិងហិរញ្ញវត្ថុ

របាយមន្ត្រីរាជការនិងថវិកានៅថ្នាក់ខេត្តនិងនៅថ្នាក់កណ្តាល

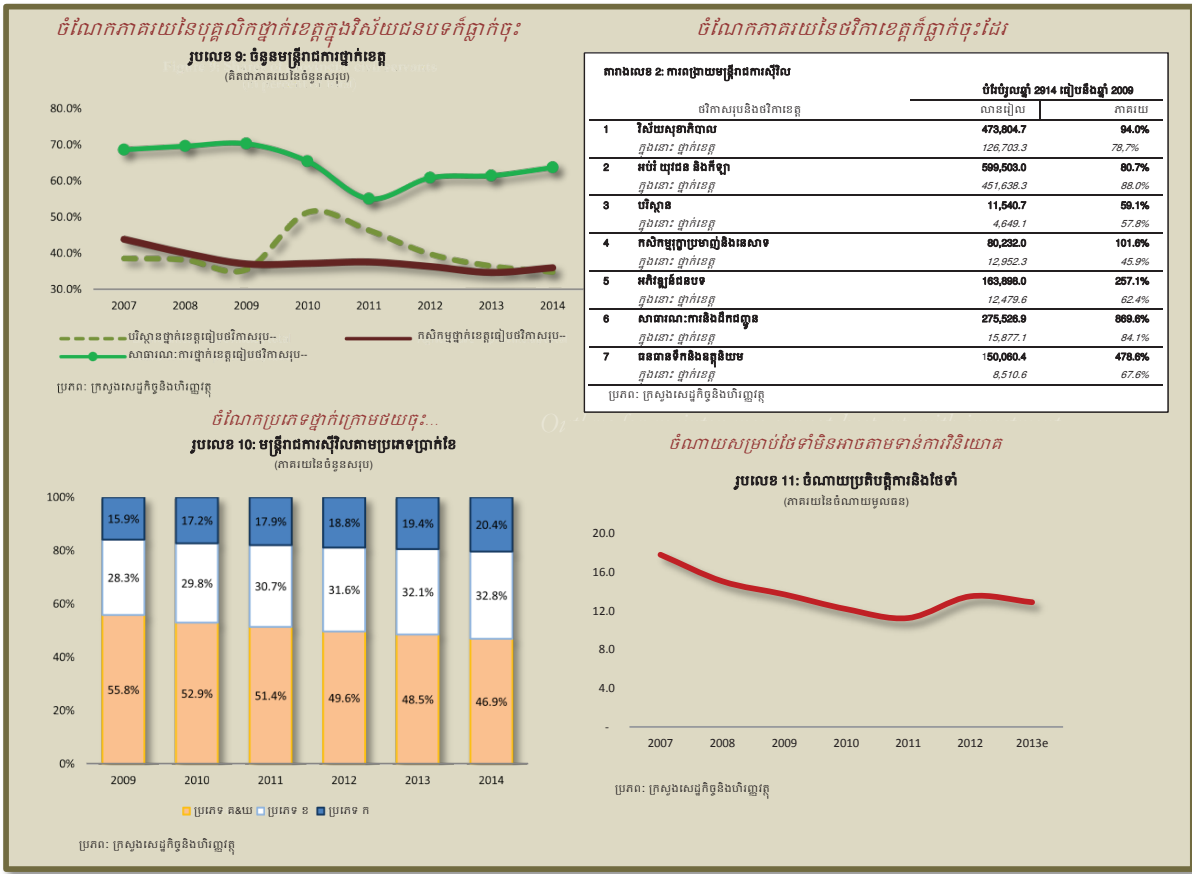
របាយមន្ត្រីរាជការគឺផ្ដោតទៅលើថ្នាក់កណ្តាល។ ទិន្នន័យសរុបស្តីពីទំហំនៃមុខងារសាធារណៈក៏បិទបាំងបញ្ហាមួយចំនួនជុំវិញរបាយនៃមន្ត្រីរាជការស៊ីវិលតាមភូមិសាស្ត្រផងដែរ។ មានភស្តុតាងបង្ហាញថាប្រាក់ខែទាបនិងអវត្តមាននៃឱកាស "ធ្វើការក្រៅ" នៅតាមបណ្តាខេត្តនានាជម្រុញឱ្យមន្ត្រីរាជការទៅធ្វើការនៅតាមទីក្រុងនិងទីរួមខេត្តនានា។ កត្តាសង្គម និងវប្បធម៌ក៏រួមចំណែកអោយមានមន្ត្រីរាជការប្រមូលផ្តុំច្រើននៅថ្នាក់កណ្តាលរួមទាំងកង្វះនៃភាពទាក់ទាញ ពេលធ្វើការនៅតំបន់ជនបទ។ នេះជាហេតុធ្វើឱ្យការផ្តល់សេវានៅតំបន់ជនបទនៃបណ្តាខេត្តដែលជាកន្លែងប្រជាជនកម្ពុជាភាគច្រើនកំពុងរស់នៅមិនបានគ្រប់គ្រាន់។

ចំនួនមន្ត្រីរាជការដែលបម្រើការនៅថ្នាក់ខេត្ត ក្នុងវិស័យជនបទសំខាន់ៗមួយចំនួន ដូចជាកសិកម្មអភិវឌ្ឍន៍ជនបទនិងបរិស្ថានក៏ដូចជាសាធារណការ ជាទូទៅបានធ្លាក់ចុះចាប់ពីឆ្នាំ 2007 មក (រូបលេខ 9) ។ ការផ្ដោតអារម្មណ៍កាន់តែខ្លាំងរបស់មន្ត្រីរាជការនៅថ្នាក់កណ្តាលចំពោះវិស័យជនបទទាំងនេះ មិនទំនងជាមានលក្ខណៈវិជ្ជមានសម្រាប់ការពង្រីកលទ្ធភាពទទួលបានសេវាសាធារណៈប្រកបដោយសមធម៌ឡើយ។ ចំណែកជាភាគរយនៃថវិកាខេត្តក្នុងថវិកាសរុបសំរាប់វិស័យសង្គមកិច្ច និងវិស័យជនបទដែលបង្ហាញ

ក្នុងតារាងលេខ 2 កំពុងថយចុះដោយសារកំណើននៃថវិកាខេត្តមានភាពយឺតជាងច្រើន បើប្រៀបធៀបទៅនឹង កំណើននៃថវិកាសរុបរបស់វិស័យទាំងនោះ។

អាចតម្រូវឲ្យមានពិនិត្យឡើងវិញអំពីផែនការចំណាយប្រតិបត្តិការនិងចំណាយសាធារណៈជនគោលដៅ (PER) ។ ការធ្វើ PERs អាចជួយផ្តល់ពន្លឺខ្លះអំពីការថយចុះចំនួនមន្ត្រីរាជការធ្វើការនៅថ្នាក់ខេត្តរួមជាមួយនឹងការថយចុះចំណែកនៃថវិកាដែលបានវិភាជទៅកាន់ថ្នាក់ខេត្តនេះ។

មានការផ្លាស់ប្តូរពីប្រភេទកម្រិតបៀវត្សរ៍ទាបទៅខ្ពស់។ ចំនួនមន្ត្រីរាជការប្រភេទ គ និង ឃ ក្នុងចំណោមមន្ត្រីរាជការសរុបបានធ្លាក់ចុះប្រហែល 9 ភាគរយ ពី 55,8 ភាគរយ នៅឆ្នាំ 2009 ដល់ 46,9 ភាគរយ នៅឆ្នាំ 2014 ខណៈដែលមន្ត្រីរាជការប្រភេទប្រភេទ ក និង ខ បានកើនឡើង (រូបលេខ 10) ។ នេះអាចជានិន្នាការមានស្ថានភាពល្អ ជាសញ្ញានៃការធ្វើឲ្យមុខងារសាធារណៈមានលក្ខណៈអាជីព។ ទោះជាយ៉ាងណាក្តី ស្ថានភាពនេះក៏អាចបញ្ជាក់អំពី សមាមាត្រមិនសមរម្យរវាងបុគ្គលិកគាំទ្រនិងបុគ្គលិកបច្ចេកទេស/ជំនាញ។ ការពិនិត្យមុខងារឡើងវិញ អាចជួយកំណត់ថាតើនេះជាករណីសមាមាត្រមិនសមរម្យឬយ៉ាងណាសំរាប់ទទួលបានប្រសិទ្ធភាពខ្ពស់បំផុត។



ជាការសំខាន់ណាស់ក្នុងការធានាបាននូវថវិកាប្រតិបត្តិការ និងថែទាំ (O & M) គ្រប់គ្រាន់ក្នុងគោលបំណងរក្សាបាននូវធនធានមូលធនសមស្រប។ ការកើនឡើងនូវវិនិយោគសាធារណៈជាតូលេខដាច់ខាតនិងជាភាគរយនៃផលិតផលក្នុងស្រុកសរុបក្នុងការកសាងហេដ្ឋារចនាសម្ព័ន្ធ ប្រព័ន្ធធារាសាស្ត្រ ផ្គត់ផ្គង់ទឹក និងបណ្តាញបញ្ជូនថាមពលអគ្គិសនី ដែលឧបត្ថម្ភគាំទ្រភាគច្រើនដោយដៃគូអភិវឌ្ឍន៍ បានចូលរួមចំណែកក្នុងការបង្កើនធនធានមូលធន។ ទោះជាយ៉ាងណាក្តី ថវិកាសម្រាប់សម្ភារៈនិងបរិក្ខារ ក៏ដូចជាថវិកាសម្រាប់ប្រតិបត្តិការនិងថែទាំ ជាភាគរយនៃចំណាយដើមទុនសរុប បានធ្លាក់ចុះចាប់តាំងពីឆ្នាំ 2008 មក (រូបលេខ 11) ²²។ នេះគឺជាបញ្ហាដែលនឹងត្រូវដោះស្រាយតទៅមុខ។ បញ្ហានេះតម្រូវឱ្យមានការយកចិត្តទុកដាក់ទៅមុខដែលត្រូវធ្វើអោយថ្លៃថ្លែងអោយបានសមស្របរវាងការកើនឡើងនៃប្រាក់បៀវត្ស និងចំណាយអទិភាពផ្សេងៗរួមទាំងចំណាយថែទាំ និងដំណើរការ។

ការតម្លើងប្រាក់បៀវត្សឆ្នាំ 2014

តារាងលេខ ៣: ចំណាយប៉ាន់ស្មាននៃថវិកាបន្ថែមសម្រាប់ការតម្លើងប្រាក់ខែក្នុងឆ្នាំ 2014

ប្រភេទ	ចំណាត់ថ្នាក់	ប្រាក់ខែមូលដ្ឋានជាមធ្យមប្រចាំខែ		តួលេខប៉ាន់ស្មានចំនួនមន្ត្រីរាជការអចិន្ត្រៃយ៍	កំណើនប្រាក់ខែមូលដ្ឋានសម្រាប់ឆ្នាំ 2014		ប្រាក់ខែមូលដ្ឋានជាមធ្យមប្រចាំខែ			តម្រូវការថវិកាបន្ថែមប្រចាំឆ្នាំ	
		រៀល	គិតជាដុល្លារ		រៀល	គិតជាដុល្លារ	រៀល	គិតជាដុល្លារ	បំរែបំរួលគិតជា%	រៀល	គិតជាដុល្លារ
A	A1	749,613	187	345	40,000	10	789,613	197	5	165,800,727	41,450
	A2	648,280	162	1,612	40,000	10	688,280	172	6	773,736,727	193,434
	A3	561,066	140	36,039	40,000	10	601,066	150	7	17,298,542,545	4,324,636
B	B1	530,733	133	2,414	80,000	20	610,733	153	15	2,317,314,712	579,329
	B2	453,568	113	3,673	80,000	20	533,568	133	18	3,526,348,475	881,587
	B3	373,269	93	55,834	80,000	20	453,269	113	21	53,600,496,814	13,400,124
C	C1	362,520	91	860	80,000	20	442,520	111	22	825,962,127	206,491
	C2	309,472	77	765	80,000	20	389,472	97	26	734,188,557	183,547
	C3	271,971	68	73,897	80,000	20	351,971	88	29	70,940,969,316	17,735,242
D		264,371	66	16,024	80,000	20	344,371	86	30	15,383,040,000	3,845,760
			សរុប	191,463				សរុប		165,566,400,000	41,391,600

ប្រភព: MEF, MCS, ការប៉ាន់ស្មានរបស់បុគ្គលិកធនាគារពិភពលោក

- ថវិកាឆ្នាំ 2014 ប្រមើលឃើញនូវការកើនឡើងនូវបញ្ជីប្រាក់បៀវត្សសរុបពី 40 ទៅ 45 ភាគរយនៃចំណាយចរន្ត។ កំណើននេះមានទំហំប្រហែល 0.5 ភាគរយ នៃផសស គឺកើនឡើងពី 5.0 ភាគរយនៅឆ្នាំ 2013 ដល់ 5.5 ភាគរយ នៅឆ្នាំ 2014។

²² ចំណាយសម្ភារៈ បរិក្ខារ ប្រតិបត្តិការនិងថែទាំស្ថិតនៅក្នុងជំពូក 60 និង 61 នៃចំណាត់ថ្នាក់ថវិកាបច្ចុប្បន្ន

- មានកិច្ចខិតខំប្រឹងប្រែងក្នុងការបង្កើនប្រាក់ខែគោលសម្រាប់មន្ត្រីរាជការស៊ីវិលចំនួន 80,000 រៀល សម្រាប់ប្រាក់ខែប្រភេទ យ (ទាបបំផុត) គ និង ខ និង 40.000 រៀល សម្រាប់ប្រាក់ខែប្រភេទ ក ²³។ ជាទំហំទឹកប្រាក់កំណើនប្រាក់ខែនេះត្រូវបានគេប៉ាន់ស្មានថានឹងមានចំនួនប្រហែល 166 ពាន់លាន រៀល ឬសមមូលនឹង 42 លានដុល្លារអាមេរិក (តារាងលេខ3)។
- ការព្យាករណ៍ខាងលើមិនរាប់បញ្ចូលអថេរនានាដូចជាការបន្ថែមម៉ោងដែលនឹងកើនឡើងដោយសារ ការតម្លើងប្រាក់ខែគោលឡើយ។ ម៉ោងបន្ថែមភាគច្រើនត្រូវបានទូទាត់ឱ្យគ្រូបង្រៀនប្រមាណជា 5 ភាគរយបញ្ជីប្រាក់ខែសរុប²⁴។ ដូច្នោះ គិតទាំងម៉ោងបន្ថែម បញ្ជីប្រាក់ខែសរុបកើនឡើងដោយសារ ការតម្លើងប្រាក់ខែ មូលដ្ឋានសម្រាប់ឆ្នាំ 2014 ដែលអាចឈានដល់ប្រមាណជា 44 លានដុល្លារ អាមេរិក²⁵។
- កំណើននៃចំណាយប្រាក់បៀវត្សក្នុងថវិកាឆ្នាំ2014 បានស្រូបយកទាំងស្រុងនូវចំណូល បន្ថែមដែល រំពឹងថានឹងទទួលបានក្នុងឆ្នាំ ដោយមិនបានទុកលទ្ធភាពអោយចំណាយមិនមែនប្រាក់បៀវត្សរៀបចំ ឯផសសកើនឡើង។ កំណើននៃចំណាយប្រាក់បៀវត្សស្រូបយកថវិកាចំណូលដែលកើនឡើងគឺ ប្រមាណ 0,5ភាគរយនៃផសសនៅក្នុងឆ្នាំ2014។ ចំណាយមិនមែនប្រាក់បៀវត្សរៀបចំនឹងផសស ចិតនៅតែ 6,5ភាគរយ ប្រហាក់ប្រហែលនឹងឆ្នាំ2013ដែរ។ ដូចនេះក៏មិនទុកលទ្ធភាពអោយមានការ កើនឡើងនៃចំណែករបស់ថវិការសំរាប់ការថែទាំ និងប្រតិបត្តិការ និងចំណាយសង្គមកិច្ចគិតជាភាគ រយ នៃផសស។

សេចក្តីសន្និដ្ឋាន

- បទពិសោធន៍អន្តរជាតិចង្អុលបង្ហាញពីការសារៈសំខាន់នៃការកំណត់នយោបាយចំណាយប្រាក់ បៀវត្សសំរាប់វិស័យសាធារណៈ ដែលជាផ្នែកមួយចាំបាច់នៃកំណែទម្រង់មុខងារសាធារណៈដែលរួម ទាំងការគ្រប់គ្រង និងការអភិវឌ្ឍធនធានមនុស្ស។ កត្តាសំខាន់ៗ នៃកំណែទម្រង់នេះមាន ការ គ្រប់គ្រងផ្ទៃក្នុងរឹងមាំដើម្បីធានាប្រសិទ្ធ ធ្វើអោយប្រាក់បៀវត្សមានភាពសមស្រប ដោយដំបូល ឡើងដាក់ប្រាក់ដំណាច់ផ្សេងៗបញ្ចូលក្នុងបៀវត្សមូលដ្ឋាន។ ការតម្លើងប្រាក់បៀវត្ស ដែលអនុវត្ត កន្លងទៅផ្អែកលើមូលដ្ឋាននៃការតម្លើងដែលមានសមាមាត្រដូចគ្នា ជាមួយនឹងការកែទម្រង់តិចតួច ចំពោះការចាត់ចែង និងការអភិវឌ្ឍធនធានមនុស្ស ហាក់ដូចជាមិនបានធ្វើអោយប្រសើរឡើងការ ផ្តល់សេវាសាធារណៈ។

²³ អនុក្រឹត្យលេខ 1 ចុះថ្ងៃទី 2 ខែមករា ឆ្នាំ 2014 ។ ទោះជាយ៉ាងណាក៏ ការតម្លើងប្រាក់ខែគោល មិនគ្របដណ្តប់មន្ត្រីរាជការបម្រើការនៅតាម អង្គភាព ស្ថាប័ន និងអាជ្ញាធរនីតិកម្ម គុណការ ប្រឆាំងអំពើពុករលួយនៅថ្នាក់ជាតិឡើយ។ ប្រាក់ខែគោលមិនបានរួមបញ្ចូលប្រាក់អត្ថ ប្រយោជន៍និងប្រាក់ឧបត្ថម្ភ ដូចជាប្រាក់ឧបត្ថម្ភមុខងារដែលមានចំនួនពីរដងសម្រាប់ប្រាក់ខែប្រភេទខ្ពស់។

²⁴ បញ្ជីប្រាក់ខែក៏រួមមានប្រាក់អត្ថប្រយោជន៍និងប្រាក់ឧបត្ថម្ភផ្សេងៗដូចជាការប្រាក់ឧបត្ថម្ភមុខងារ ដែលទឹកប្រាក់មានចំនួនដល់ទៅ 15 ភាគ រយនៃបញ្ជីប្រាក់ខែសរុប។

²⁵ ឧបមាថាជាមធ្យមការធ្វើការបន្ថែមម៉ោងក្នុងមួយខែស្មើនឹង 40 ម៉ោងដោយមន្ត្រីរាជការស៊ីវិលចំនួន 80,000 នាក់ ដែលភាគច្រើនជាគ្រូ បង្រៀនប្រភេទ ក ការបង្កើនចំណាយទូទាត់ដែលបានអនុម័តក្នុងឆ្នាំ 2014 ត្រូវបានប៉ាន់ស្មានថាមានចំនួន 2,4 លានដុល្លារអាមេរិកក្នុងមួយ ឆ្នាំ។

• ជំហានបន្ទាប់ដែលជួយផ្តល់និយោបល់ដល់គោលនយោបាយប្រាក់បៀវត្សរបស់រដ្ឋាភិបាលរួមមាន៖

- ការអង្កេតបៀវត្សដែលពិនិត្យមើល និងប្រៀបធៀបការផ្តល់ប្រាក់បៀវត្សនៃវិស័យសាធារណៈ ជាមួយក្រុមហ៊ុនឯកជន គ្រឹះស្ថានមីក្រូហិរញ្ញវត្ថុ ក្រុមហ៊ុនពហុជាតិ និងអង្គការក្រៅរដ្ឋាភិបាល នានាក្នុងស្រុក។
- ការពិនិត្យមើលលើនីតិវិធីផ្ទៃក្នុង ការអនុវត្តកិច្ចការគ្រប់គ្រងចំពោះមុខងារ និងការបំពេញ ការងារ និងការផ្តល់ប្រព័ន្ធវិភាគជ័រីងមាំសម្រាប់កំណែទម្រង់មុខងារសាធារណៈ។

ឧបសម្ព័ន្ធៈសូចនាករសំខាន់ៗនៅប្រទេសកម្ពុជា

	ឆ្នាំ 2011	ឆ្នាំ 2012	ឆ្នាំ 2013e	ឆ្នាំ 2014p	ឆ្នាំ 2015f	ឆ្នាំ 2016f
លទ្ធផល ការងារ និងថ្លៃ						
ផលិតផលក្នុងស្រុកសរុបពិត (% ប្រែប្រួលធៀបនឹងឆ្នាំមុន)	7.1	7.3	7.4	7.2	7.0	7.0
តម្រូវការក្នុងស្រុក (% ប្រែប្រួលធៀបនឹងឆ្នាំមុន)	1.0	11.9	8.5	9.7	10.2	11.0
សន្ទស្សន៍ផលិតកម្មឧស្សាហកម្ម (ឆ្នាំ 2000 = 100)	300.8	315.9	341.1	368.4	396.1	420.0
(% ប្រែប្រួលធៀបនឹងឆ្នាំមុន)	14.5	5.0	8.0	8.0	7.5	6.0
សន្ទស្សន៍ផ្ទៃទំនិញប្រើប្រាស់ (% ប្រែប្រួលធៀបនឹងឆ្នាំមុន)	4.9	2.5	4.7	5.0	5.5	6.0
វិស័យសាធារណៈ						
ប្រាក់ចំណូលរដ្ឋាភិបាល (% ផសស)	13.2	15.3	14.8	15.0	15.0	15.2
ការចំណាយរដ្ឋាភិបាល(% ផសស)	22.8	21.0	21.3	20.3	20.0	20.0
តុល្យភាពចណ្ណ/ចណ្ណរដ្ឋាភិបាលជំនួយឥតសំណង (% ផសស)	-9.6	-5.7	-6.5	-5.3	-5.0	-4.8
តុល្យភាពចណ្ណ/ចណ្ណរដ្ឋាភិបាលទាំងជំនួយឥតសំណង (% ផសស)	-4.6	-3.3	-3.9	-3.2	-3.5	-3.3
ជញ្ជីងពាណិជ្ជកម្ម ជញ្ជីងទូទាត់និងបំណុលបរទេស						
ជញ្ជីងពាណិជ្ជកម្ម (លានដុល្លារអាមេរិក)	-1,490.0	-1,949.2	-1,983.9	-2,096.2	-2,508.9	-2,793.0
ការនាំចេញទំនិញ (លានដុល្លារអាមេរិក)	5,219.5	6,015.7	6,777.5	7,979.4	9,229.2	10,705.8
(% ប្រែប្រួលធៀបនឹងឆ្នាំមុន)	34.4	15.3	12.7	17.7	15.7	16.0
ការនាំចេញសំខាន់ៗ (% ប្រែប្រួលធៀបនឹងឆ្នាំមុន) 1/	31.7	7.0	17.6	17.5	15.5	15.0
ការនាំចូលទំនិញ (លានដុល្លារអាមេរិក)	6,709.5	7,964.9	8,761.4	10,075.6	11,738.1	13,498.8
(% ប្រែប្រួលធៀបនឹងឆ្នាំមុន)	22.7	18.7	10.0	15.0	16.5	15.0
តុល្យភាពគណនីចរន្ត (លានដុល្លារអាមេរិក) 2/	-1,014.9	-1,436.6	-1,450.9	-1,620.1	-1,824.9	-2,119.6
(% នៃផលិតផលក្នុងស្រុកសរុប)	-7.9	-10.1	-9.4	-9.7	-10.0	-10.3
វិនិយោគផ្ទាល់ពីបរទេស(លានដុល្លារអាមេរិក)	785.4	1,410.2	1,200.0	1,230.0	1,450.0	1,520.0
បំណុលបរទេស (លានដុល្លារអាមេរិក)	3,840.8	4,486.0	5,052.0	5,559.4	5,948.7	6,310.9
(% នៃផលិតផលក្នុងស្រុកសរុប)	29.9	31.6	32.6	33.2	32.5	30.8
បំណុលរយៈពេលខ្លី (លានដុល្លារអាមេរិក)	-	-	-	-	-	-
អនុបាតសេវាបំណុល (%នៃការនាំចេញទំនិញនិងសេវា)	1.2	1.1	1.5	1.6	1.5	1.8
ទុនបំរុងរូបិយប័ណ្ណបរទេសដុល (លានដុល្លារអាមេរិក)	3,031.6	3,463.0	3,642.5	3,879.3	4,267.2	4,608.6
(ចំនួនខែនៃការនាំចូលទំនិញនិងសេវា)	3.4	3.1	3.8	3.5	3.4	3.3
ទីផ្សារហិរញ្ញវត្ថុ						
ឥណទានក្នុងស្រុក (% ប្រែប្រួលធៀបនឹងឆ្នាំមុន)	37.3	29.6	28.5	26.0	25.2	24.8
អត្រាការប្រាក់រយៈពេលខ្លី (% ក្នុងមួយឆ្នាំ)	15.0	13.7	13.0	13.0	12.5	12.2
អត្រាប្តូរប្រាក់)ប្រាក់រៀល / ដុល្លារអាមេរិក-ចុងគ្រា)	4,039	3,995	4,000	4,065	4,076	4,100
អត្រាប្តូរប្រាក់ពិត (2000 = 100)	124.8	128.6	131.0	132.9	134.7	136.9
(% ប្រែប្រួលធៀបនឹងឆ្នាំមុន)	1.9	3.0	1.8	1.5	1.3	1.7
	12,828	14,196	15,491	16,722	18,291	20,486

ប្រភពៈ ប្រភពទិន្នន័យជាតិ មូលនិធិរូបិយវត្ថុអន្តរជាតិ និងតួលេខប៉ាន់ស្មានរបស់បុគ្គលិកធនាគារពិភពលោក

- e = ប៉ាន់ស្មាន
- f = ព្យាករណ៍
- p = ព្យាករណ៍(គណនា)
- 1/ សម្លៀកបំពាក់
- 2/ មិនគិតបង្វែរផ្លូវការ



The World Bank

Cambodia Country Office

113 Norodom Blvd.,

Phnom Penh, Cambodia

Tel : (855-23) 861 300

Fax : (855-23) 861 301/302

Website: www.worldbank.org